

Ny Carlsberg  
Glyptotek

Årsberetning

**2021**

<b>4</b>	<b>Indledning</b>
<b>9</b>	<b>Organisation</b>
<b>13</b>	<b>Registrering og bevaring</b>
<b>17</b>	<b>Forskning</b>
<b>21</b>	<b>Formidling</b>
<b>35</b>	<b>Børn, unge &amp; undervisning</b>
<b>41</b>	<b>Arrangementer</b>
<b>46</b>	<b>Kommunikation</b>
<b>50</b>	<b>Markedsføring</b>
<b>52</b>	<b>Bygning</b>
<b>55</b>	<b>Butik</b>
<b>56</b>	<b>Café</b>
<b>58</b>	<b>Økonomi</b>
<b>61</b>	<b>Nøgletal og oversigter</b>

# Indledning

2021 blev endnu et særligt år. Glyptoteket har som alle andre museer været påvirket af den fortsatte corona-situation, der betød, at museets døre var lukkede for offentligheden i hele fem måneder. Det har naturligvis påvirket museet på mange måder – både som en internationalt orienteret attraktion og et velbesøgt museum med mange danske gæster, og som en organisation, der både skal fungere rent økonomisk og som arbejdsplads for ca. 150 ansatte. Målet har dog været at fastholde den gode udvikling og holde fokus på de strategiske indsatser trods de mange udfordringer – og takket være et engageret personale, gavmilde fonde og ekstraordinær statslig støtte blev 2021 et år, der bød på såvel mange spændende udstillinger, aktiviteter og projekter som langsigtede udviklingsplaner.

## Fortidens møde med nutiden

Året bød på et varieret og ambitiøst særudstillingsprogram, der tog afsæt i museets mest profilerede samlingsområder: fransk og dansk kunst samt antikkens kunst og kultur. Udstillingen *Paul Gauguin – Hvorfor er du vred?* fortsatte ind i 2021 og bød på en helt ny perspektivering af Paul Gauguins Tahiti-motiver, der blev belyst ud fra en kulturhistorisk og kolonihistorisk vinkel gennem et varieret kunst- og kulturhistorisk materiale og samtidskunst. Udstillingen høstede stor anerkendelse for måden at belyse nogle af de aktuelle debatter om identitet og magt før og nu. I 2022 præsenteres udstillingen på Alte Nationalgalerie i Berlin. I april kunne vi slå dørene op for udstillingen *Auguste Rodin – Forskydninger* om en anden af fransk kunsts store navne. Udstillingen var forskningsbaseret og viste en ny dimension af kunstnerens metode, hvor en dyb interesse for antikkens kunst blev formidlet gennem en præsentation af kunstnerens egen og Glyptotekets rige antiksamlinger. Skulpturerne blev iscenesat med draperier, som mimedede både Rodins egne præsentationsformer og museets teatraliske historicistiske arkitektur. Udstillingen blev til i et nært samarbejde med Musée Rodin i Paris, og havde et dobbelt fokus på både Rodin og museets stifter Carl Jacobsen som aktive og samtidige samlere. Antikkens verden blev for alvor udfoldet i særudstillingen *Bes. Dæmongud – Ægyptens beskytter* omhandlende guden Bes, der havde en vigtig rolle i ægypternes daglige liv i oldtiden hos såvel høj som lav. Udstillingen præsenterede et bredt genstandsområde, hvor Bes med sine små korte ben, tungen ud af munden, skæg som en løvemanke og en fjerprydelse på hovedet var afbildet. Udstillingen formidlede en tid, hvor magi og troen på, at gode dæmoner kan hjælpe mod alkens ondt, var en naturlig del af livet. Udstillingen blev til i et samarbejde mellem Glyptoteket, Allard Pierson Museum i Amsterdam og August Kestner Museum i Hannover. Samtidskunst-udstillingen *Michael Armitage – Beretning fra en alfabet* havde fokus på en af de mest interessante samtidskunststemmer indenfor maleri. Med *Michael Armitage – Beretning fra en alfabet* var det første gang, man kunne opleve en soloudstilling af kunstnerens værker i Norden. Udstillingen blev kurateret i tæt samarbejde med kunstneren og var også den første nogensinde, hvor Armitage blev præsenteret i en stedsspecifik installation skabt med afsæt i museets samlinger af 6000 års kunst og genstande. Året sluttede med en meget velbesøgt udstilling om den danske billedhugger Anne Marie Carl-Nielsen, hvis levende værker især findes i det offentlige rum og byder på et møde med både rytterstatuer og raske helte fra mytternes verden – og en særlig forkærlighed for den græske antik. I 2022 vises udstillingen på Ribe

Kunstmuseum og Fuglsang Kunstmuseum, og det er en stor glæde, at Glyptoteket nu indgår i nært samarbejde med væsentlige danske kunstmuseer. Udstillingerne præsenterede samlet set Glyptotekets store kunsthistoriske og geografiske spændvidde, der bringer fortidens og nutidens kunst sammen på tværs af museets samlinger og fagområder. Glyptoteket har nogle helt unikke muligheder for at bringe nyere tids kunsthistorie, samtidskunst, arkæologi og ægyptologi i spil med hinanden – og disse er blevet udfoldet med stort udbytte i stort set alle udstillinger i 2021, og er blevet retningsgivende for de kommende års forsknings- og udstillingsprojekter, hvor der er fokus på tværfaglighed og tværestetiske formater og på i højere grad at indgå i samarbejde med internationale og danske museer.

## Glyptoteket for øjet og for øret

Museet er i sig selv en sanselig oplevelse med smuk arkitektur, frodig vinterhave og unikke samlinger, men kunst skal ikke kun ses. Kunst skal høres, føles og opleves og være indgangen til ny viden, indsigt og erkendelse. I 2021 har vi for alvor formidlet gennem forskellige lydformater for både børn og voksne, der med viden og humor åbner nye døre til kunsten. Glyptotekets nye formidlingsprojekt *Lyt!* giver nu mulighed for at lægge øre til Glyptoteket, der er fyldt med imponerende statuer og malerier af store kunstnere, der gemmer på forunderlige historier, som dog ikke kan ses med det blotte øje. Med nye specialdesignede lydfortællinger åbner vi for kunstens skjulte fortællinger i permanente lydstationer rundt på museet. Museet laver også løbende lydfortællinger og podcasts til både særudstillinger og de faste udstillinger på museet. I udstillingen om Bes kunne man f.eks. høre et “radioprogram” med Bes i studiet, hvor han spiller sange om alle de forskellige ting, han kan som guddom, ligesom der som noget nyt er udviklet lydvandring om museets arkitektur samt om Anne Marie-Carl Nielsens værker i det københavnske byrum, alle formidlet på museets nye formidlingsapp.

Det levende ord er dog stadig en meget vigtig indgang til museets mange kunstsatte og fortællinger. Museet besøges af mange gæster i alle aldre, der har stor glæde af museets mange forskellige formidlingstilbud, der er målrettet forskellige målgrupper. Der er stor efterspørgsel både på undervisningsforløb til skoler og uddannelsesinstitutioner og et rigt varieret offentligt omvisningsprogram, der fører gæsterne rundt i de forskellige samlingsområder og særudstillinger eller introducerer bygningen og arkitekturen. Som noget nyt har museet tilbudt udendørsomvisninger om facader og udsmykninger på og omkring selve museumsbygningen. Dertil kommer et alsidigt program med samtalearrangementer om aktuelle og relevante emner, forestillinger med musik, teater og performance, kulinariske events, der forener sanserne og beforder fællesskaber og møder mellem mennesker i museets spektakulære rammer, kendt for deres særlige atmosfære.

## Glyptoteket for fremtiden

Uanset om det gælder samlinger eller bygninger, har vi arbejdet målrettet på at skabe et solidt fundament, som museet skal stå på i fremtiden. Det gælder det igangværende arbejde indenfor både bevaring og forskning, hvor museet har et vedvarende fokus på at styrke forskningsmiljøet på Glyptoteket på

tværs af samlingsområder, at gennemføre profilskabende forskningsprojekter indenfor antikkens kunst og de franske samlinger især og at sikre, at samlingerne bevares for eftertiden gennem konservering. I 2021 har vi bl.a. haft en særlig indsats i forhold til Rodins skulpturer og samlingen af ældre franske tegninger.

Museets bygninger, hvor den ældste er 125 år, har i 2021 dannet afsæt for at indlede en række store bygningsrelaterede projekter. Det gælder både arkitekturhistoriske undersøgelser af bygningsarkiver, farvearkæologiske undersøgelser og forskning i museets bygningshistorie, og mere bygningstekniske og restaureringsmæssige undersøgelser. Formålet er at forberede det bedste grundlag for et kommende byggeprojekt, som skal understøtte en bæredygtig udvikling af museets historiske bygninger, så de udvikles og bevares for fremtiden. En fremtidssikring af museet indbefatter både restaurering og opdatering af tekniske installationer, samt en kompliceret opgave med at sikre museets indeklima til glæde for kunsten, gæsterne og medarbejderne.

Vi glæder os til fortsat at udvikle museet med øje for gæsterne og den gode og berigende oplevelse; et besøg på Glyptoteket skal altid sætte kunsten i centrum, og museet skal opleves som et aktivt, levende og imødekommende sted. Denne ambition, der også afspejler den oprindelige vision bag museet, har derfor været afsættet for museets reviderede strategi for perioden 2021-23. Strategien skal både virke på kort bane og skal sikre, at museet på længere sigt udvikler sig som organisation, som en attraktion med internationalt format og med en helt særlig forbindelse til Carlsberg, og som et markant og ikonisk bygningsværk i hjertet af København, der er med til at give identitet både til hovedstaden og resten af landet.

Vi glæder os derfor til i 2022 at fortsætte arbejdet med spændende, nytænkende og toneangivende udstillinger og formidling om blandt andet den franske kunstner Suzanne Valadon og om fortidens storhed og fald for den ægyptiske by Amarna. I 2022 kan Glyptoteket tilmed fejre, at det er 125 år siden, at museet for første gang slog dørene op for offentligheden på adressen Dantes Plads 7 som et af landets største og mest overdådige museer, der fra starten fik en vigtig placering i både det danske og internationale museumslandskab.

Hjertelig tak til alle, der i årets løb har støttet museet, og til alle samarbejdspartnere og medarbejdere, der dagligt yder en stor indsats for Glyptoteket. Vi glæder os til at byde jer velkommen også i det kommende år.

Gertrud Hvidberg-Hansen  
Museumsdirektør





# Organisation

Ny Carlsberg Glyptotek er en selvejende institution, der som statsanerkendt museum modtager driftsstøtte fra Slots- og Kulturstyrelsen.

## Ny Carlsberg Glyptotek

Dantes Plads 7  
1556 København V  
+45 33 41 81 41  
[www.glyptoteket.dk](http://www.glyptoteket.dk)  
[info@glyptoteket.dk](mailto:info@glyptoteket.dk)

## Museets bestyrelse

Christine Buhl Andersen, formand  
(Ny Carlsbergfondet)

Morten Kyndrup, næstformand  
(Ny Carlsbergfondet)

Stine Høholt  
(Ny Carlsbergfondet)

Carl Bache  
(Carlsbergfondet)

Lene Bak  
(udpeget af Kulturministeriet)

Pia Laub  
(udpeget af bestyrelsen)

Karl Adrian  
(personalerepræsentant)

## Direktion og afdelingsledelse

Gertrud Hvidberg-Hansen  
direktør

Bo Veibel Petersen  
økonomi- og regnskabschef

Rune Frederiksen  
samlingschef

Kasper Riisholt  
udstillingschef

Stinna Toft  
formidlings- og publikumschef

Sofie Kønigsfeldt  
kommunikationschef

Christian Dahl Melchiorsen  
bygnings- og sikringschef

## Årsværk

Museet har i 2021 beskæftiget 77,95 årsværk, der fordeler sig således indenfor de enkelte afdelinger:

Direktion	
Fastansatte _____	1,92
Chefgruppe	
Fastansatte _____	5,75
Kunst og arkæologi	
Fastansatte _____	3,71
Projektansatte _____	4,80
Total _____	8,51
Udstillinger	
Fastansatte _____	3,58
Projektansatte _____	0,61
Total _____	4,19
Formidling og undervisning	
Fastansatte _____	2,89
Projektansatte _____	1,47
Total _____	4,36
Kommunikation, markedsføring og arrangementer	
Fastansatte _____	4,23
Registratur, bibliotek og konservering	
Fastansatte _____	2,48
Økonomi, IT og butik	
Fastansatte _____	5,81
Bygning og sikring	
Fastansatte _____	13,54
Vagtgruppe	
Fastansatte _____	27,20
<i>I alt</i>	
Fastansatte _____	71,11
Projektansatte _____	6,88
<b>Total _____</b>	<b>77,99</b>



I 2021 blev museets guldalderssamling beriget med nyerhvervelsen af maleriet *En bacchantinde på en søtigger* (1839) af Christen Købke



# Registrering og bevaring

Museets konserveringsafdeling og registratur varetager både opgaver vedrørende museets egne samlinger og arkiver samt opgaver i forbindelse med særudstillinger.

## Konservering

Konserveringen har konserveret, afrenset og stabiliseret 10 af museets værker. Den største opgave vedrørte Auguste Rodins store bronzestatue *Grubleren*, der blev taget ind fra Glyptotekshaven i slutningen af november 2020 for at gennemgå en undersøgelse og klargøring på konservatorværkstedet med henblik på særudstillingen *Auguste Rodin – Forskydninger* med åbning i marts 2021. Både skulpturens ydre og indre blev afrenset for bl.a. korrosion, kernemateriale og rusten armering. Mange gæster og forbigående bemærkede den store statues fravær i haven, og *Grubleren* kunne endelig geninstalleres i Glyptotekshaven i december.

Takket være en bevilling fra Slots- og Kulturstyrelsens puljer til museernes samlingsvaretagelse er 24 franske værker på papir konserveret og ommonteret, herunder en række vigtige værker af Jean-Baptiste-Camille Corot, Jean-Baptiste Carpeaux og Paul Dubois. Derudover er to andre værker på papir og to malerier konserveret eksternt.

Konserveringen har bidraget med assistance ved ind- og udtjek af indlånte værker til særudstillingerne: *Paul Gauguin – Hvorfor er du vred?*; *Auguste Rodin – Forskydninger*; *Bes. Dæmongud – Ægyptens beskytter*; *Michael Armitage – Beretning fra en analfabet* samt ANNE MARIE CARL-NIELSEN. Til sidstnævnte udstilling har konserveringen bidraget med konservering af 13 indlånte værker i gips.

I forbindelse med udlån af værker har konserveringen bidraget med sagsbehandling, tilstandsrapporter, klargøring af værker samt kurer-tjeneste.

## Udlån til særudstillinger og andre samarbejder

Glyptoteket har udlånt 38 genstande til både nationale og internationale udstillinger, der blev påbegyndt i 2021. Året har været præget af aflysninger og ikke mindst udskydelse af udstillinger fra 2020 til 2021, hvorfor der har været mindre efterspørgsel på lån af værker.

## Udlån til internationale museer

Der blev i 2021 igangsat ni udlån med i alt 25 værker til udlandet (ét til Norge, syv til Europa og ét til USA). Her kan fremhæves to portrætter til en udstilling på British Museum i London om den romerske kejser Nero og en marmorstatue af den romerske kejser Tiberius. Glyptoteket bidrog også til en udstilling om den romerske kejser Domitian (kejser 81 – 96 e.Kr.) på Rijksmuseum i Leiden med seks værker. Derudover er der blevet udlånt en del værker fra museets ægyptiske samling: 11 værker til tre forskellige udstillinger i hhv. Budapest, Hildesheim og Mannheim samt værker fra den moderne samling, herunder et maleri af Edouard Manet til Musée Marmottan Monet, Paris, og et maleri af Camille Pissaro til Kunstmuseum Basel.

## Udlån til danske museer

Udover de internationale udlån har museet haft fire udlån med i alt 13 værker til danske museer. Her kan fremhæves to værker af Wilhelm Marstrand til en vandredstilling

på Nivaagaard, Ribe Kunstmuseum og Skovgaard Museet samt to værker af hhv. Joan Miró og Asger Jorn til Museum Jorn.

Derudover blev en række udlån påbegyndt i 2020 besluttet forlænget, således at de først er returneret i løbet af 2021. Det drejer sig om i alt 51 værker fordelt på seks udstillinger.

### Erhvervelser og registrering

I 2021 er der foretaget et par markante nyerhvervelser til samlingerne på Glyptoteket, der styrker både den danske guldaldersamling og den franske impressionistsamling.

– Paul Gauguin: *La Neige à Copenhague* ("Sneen i København") (1884), købt fra en privatsamling i Schweiz med støtte fra Augustinus Fonden, Aage og Johanne Louis-Hansens Fond samt Ny Carlsbergfondet.

– Christen Købke, *En bacchantinde på en søtigel* (1839), købt fra dansk privateje med støtte fra Ny Carlsbergfondet samt Paula Fanny Johanne og Bertrand Olsens Legat og private donationer (i alt 349 donationer).

Der har i 2021 indenfor registraturrens område også pågået fortsat arbejde i forbindelse med registrering og scanning af fotografier fra Glyptotekets fotosamling. Endelig har enheden ordnet en del usorteret arkivmateriale som vedrører Glyptotekets arkitektur og foretaget scanninger af udvalgte dele af de oprindelige tegninger til museets ældste bygninger tegnet af hhv. Vilhelm Dahlerup og Hack Kampmann.

### Bibliotek

Forbedring af brugeroplevelsen på biblioteket har været et særligt interesseområde de seneste år, og har i 2021 ført til færdiggørelse af nye opstillings- og emneguides. Der har også været fortsat fokus på at styrke Glyptotekets bibliotek i forhold til bibliotekets position som et af de vigtigste forskningsbiblioteker indenfor klassisk arkæologi i Norden igennem bl.a. flere betydningsfulde nyerhvervelser. Der er desuden arbejdet videre med den såkaldte "hyldemeter-revision" af biblioteket samt forberedelser til overgang til et nyt bibliotekssystem i 2022.

Glyptoteket rummer en af verdens fineste samlinger af værker af Paul Gauguin, og i 2021 lykkedes det takket være støtte fra en række fonde at erhverve et nyt maleri til samlingen: *La Neige à Copenhague* fra 1884





I april åbnede udstillingen *Auguste Rodin – Forskydninger*, som satte fokus på den franske billedhuggers brug af sin egen store antiksamling i arbejdsprocessen

# Forskning

## Ph.d.-projekter

Museumsinspektør, ph.d.-stipendiat og klassisk arkæolog Julie Lejsgaard Christensen har fortsat haft orlov fra sin stilling som formidlingschef for at kunne varetage det igangværende ph.d.-projekt *Antikken i det 21. årh. – hvordan?* samt opgaver ifm. udviklingen af Glyptotekets kommende nyopstilling af museets oldtidssamlinger, som projektet er tilknyttet. Nyopstillingsarbejdet udgør ph.d.-projektets empiriske grundlag, mens forskningsprojektet bidrager til nyopstillingsarbejdet med viden og indsigter. De to projekter er således tæt forbundne.

*Antikken i det 21. årh. – hvordan?* er et tværdisciplinært forskningsprojekt, som trækker på flere forskellige teoretiske og metodiske perspektiver i krydsfeltet mellem historiografi, antikreception og museologi med et særligt fokus på formidling og brugerperspektiv. Julie Lejsgaard Christensen har i løbet af året bl.a. deltaget i relevante konferencer, ph.d.-kurser og netværk, og har i forårssemesteret undervist på kurset 'Kuratering og brugere' ved Museologi på Aarhus Universitet.

Museumsinspektør, ph.d.-stipendiat og kunsthistoriker Christine Horwitz Tommerup har siden 2019 forsket i billedhuggeren Auguste Rodin. Projektet, *Auguste Rodin's collection – between method and mythology*, sætter fokus på Rodins private samling af hovedsageligt antikke genstande. Projektet undersøger samlingens dualitet med fokus på, hvordan Rodin både brugte samlingen til kunstneriske eksperimenter og til at iscenesætte sig selv som kunstner.

Den indledende forskning resulterede i 2021 i særudstillingen *Auguste*

*Rodin – Forskydninger*. Udstillingen på Glyptoteket viste for første gang Rodins egne skulpturer i dialog med hans antikke samling i en udstilling. Efter udstillingen er Glyptotekets samling blevet nyopstillet med nye tekster, opdaterede dateringer og korrigerede titler og trækker dermed på den nye forskning i samlingen, der også har været en del af projektet.

Begge ph.d.-projekter udføres i et samarbejde mellem Glyptoteket og Aarhus Universitet og er støttet af Ny Carlsbergfondet.

## Postdoc forskningsprojekter

To projektforskere har været tilknyttet Glyptoteket siden 2019, som begge afsluttede deres projekter i 2021. Ph.d. Nicholas Kenton Parkinson afsluttede sit toårige postdoc-projekt bevilget af Novo Nordisk Fonden, hvor han undersøgte museets stifter Carl Jacobsens franske kunstudstilling i København 1888. Denne event var i datiden den hidtil største udstilling af fransk kunst uden for Frankrig og interessant ikke blot for Glyptotekets historie, men for forståelsen af Danmark i perioden mellem guldalder og modernisme. Højdepunktet på året var en international konference arrangeret af Nicholas Kenton Parkinson over emnet 'Migration i kunsten fra 1800-tallet og frem til i dag'. På baggrund af konferencen, som havde over 80 tilmeldte tilhørere, vil Parkinson udgive en antologi i løbet af 2022-23. Arbejdet har ellers bestået af arkivundersøgelser samt skrivning af tre fagfællebedømte artikler.

I 2019 modtog Glyptoteket også en stor bevilling fra Carl Nielsen og Anne Marie Carl-Nielsens Legat til at realisere en udstilling med billedhuggeren Anne Marie

Carl-Nielsens kunst i 2021, som ph.d. Emilie Boe Bierlich var tilknyttet med et to-årigt forskningsprojekt. Projektet, der blev afsluttet i oktober 2021, omhandlede blandt andet Anne Marie Carl-Nielsens internationale betydning. Anne Marie Carl-Nielsens karriere toppede for sent til, at hendes kunst blev relevant for Carl Jacobsens erhvervelser til Glyptoteket, og museet har bl.a. af denne grund ingen værker fra hendes hånd i samlingerne. Udstillingen søgte at bidrage til, at hendes værker får den plads i den danske kunsthistorie, som de fortjener – og i dialog med antikken, som spiller en stor rolle i kunstnerens værker. I forbindelse med udstillingen om Anne Marie Carl-Nielsen blev der udgivet en forskningsbaseret antologi, som Emilie Boe Bierlich også bidrogede essentielt til.

### Anden forskning

Det treårige forskningsprojekt bevilget af Carlsbergfondet *Sensing the Ancient World: The Invisible Dimensions of Ancient Art*, som er en videreudvikling af Glyptotekets mangeårige satsning på forskning i polykrome aspekter af antik skulptur, fortsatte i 2021. Projektet er nu planlagt til at løbe frem til marts 2023 og varetages af museumsinspektør og seniorforsker Cecilie Brøns. Arbejdet har siden august 2020 bestået i forberedelse til undersøgelser og analyser indenfor temaerne 'duft og skulptur', 'musik og antik kunst' samt 'sanselige oplevelser af kulturstatuer'. Derudover udarbejdelse af forskningsbaserede artikler samt en række gæsteforelæsninger primært i Tyskland.

Projektet har fået tilknyttet fysiker Jens Stenger i en ansættelse på 1,5 år som konserveringsvidenskabelig medarbejder (senior). Jens Stenger

er en af de absolut førende internationale naturvidenskabsfolk indenfor det humanvidenskabelige felt 'polykromi på antik skulptur'. Museet har desuden foretaget en opgradering af rammerne for polykromiprojektet og indrettet et laboratorium i Hack Kampmanns bygning, som afløser for det lokale, projektet har benyttet i mere end 10 år. Det nye laboratorium er større og helt nyindrettet med inventar og flere nye instrumenter til stor glæde for projektets medarbejdere. Det nye udstyr er købt takket være støtte af Kirsten og Freddy Johansens Fond.

Glyptotekets faglige medarbejdere har derudover produceret et større antal skriftlige arbejder i form af kunst- og arkæologividskabelige artikler, bogkapitler og katalogtekster. Flere af bidragene er fagfællebedømt. Dertil kommer boganmeldelser og redaktion af bøger samt ekstern fagfællebedømmelse. Se mere i *Nøgletal og oversigter* bagest i årsberetningen.

Fra udstillingen om Anne Marie Carl-Nielsen, som er en af dansk kunsthistories mest betydningsfulde billedhuggere





First Impressions: Paul Gauguin af samtidskunstneren Yuki Kihara (WS/JP) fra særudstillingen Paul Gauguin - Hvorfor er du vred?

# Formidling

## Antikken nu!

I 2021 er der blevet arbejdet videre med *Antikken Nu!*, som er arbejdstitlen på det ambitiøse projekt med at gennemføre en nyopstilling af Glyptotekets betydningsfulde oldtidssamlinger. I foråret blev der gennemført en præsentation af tre designforslag til koncept for projektet, fra hhv. et dansk konsortium, et engelsk-dansk konsortium og et amerikansk-tysk konsortium. Alle projekterne var desværre langt fra Glyptotekets forestillinger og ambitioner, hvorfor styregruppen besluttede ikke at fortsætte med nogen af de tre aktører. Sommeren og efteråret er gået med at designe en alternativ proces og tidsplan for nyopstillingen, der skal planlægges i overensstemmelse med de kommende projekter vedr. fremtidssikringen af museets bygninger.

## Dansk og fransk kunst

Efter afslutningen af en række særudstillinger i Vilhelm Dahlerups bygning er der i efteråret 2021 pågået et større arbejde med planlægning af genetablering af flere sale med fransk maleri og dansk og fransk skulptur. Ambitionen er at få væsentlige og efterspurgte værker eller samlinger frem igen og i det hele taget at skabe nogle sammenhængende og kuraterede samlingspræsentationer i de sale, der oprindeligt er skabt til at vise netop de værker. Dertil kommer udarbejdelsen af nye formidlings tekster, der skal sikre, at gæsterne får mere information om værkerne. De nye samlingspræsentationer koordineres med genetableringen af de oprindelige farver i disse sale på baggrund af en større farvearkæologisk undersøgelse og vil åbne for offentligheden i løbet af foråret 2022.

## Særudstillinger

Glyptoteket har i årets løb præsenteret en række markante særudstillinger med afsæt i museets samlingsområde. Ikke mindre end fem særudstillinger kunne opleves i 2021, hvilket bl.a. er et resultat af en forskydning i udstillingskalenderen grundet covid-19 og de medfølgende nedlukninger af museet. Igen i år har den overordnede målsætning for museets formidling været at udvikle modigt, modtagerorienteret og eksperimenterende formidling. Gennem afprøvninger af nye formidlingsgreb og formater i særudstillinger har vi udvidet formidlingspaletten i ønsket om at gøre museet mere tilgængeligt og vedkommende for et mangfoldigt publikum.

Særudstillingerne, hvoraf flere er forskningsbaserede, er afgørende for, at museet kan opretholde et aktivitetsniveau og profilere sig på et højt fagligt og internationalt niveau. Augustinus Fonden og Aage og Johanne Louis-Hansens Fond har støttet museets særudstillingsprogram 2018-2020/2021, som i 2021 betød støtte til tre udstillinger: *Paul Gauguin - Hvorfor er du vred?*, *Auguste Rodin - Forskydninger* samt *Bes. Dæmongud - Ægyptens beskytter*.

Carl Nielsen og Anne Marie Carl-Nielsens Legat gav en stor bevilling til at realisere en forskningsbaseret udstilling med billedhuggeren Anne Marie Carl-Nielsens kunst, som kunne slå dørene op i 2021 under titlen *ANNE MARIE CARL-NIELSEN*.

Takket være støtte fra Det Obelske Familiefond til en trilogi af udstillinger med samtidskunst kunne vi i 2021 præsentere den sidste udstilling i rækken: *Michael Armitage - Beretning fra en analfabet*. Formålet med at udstille samtidskunst i dialog med

museets samlinger er at trække tråde tilbage i tiden og mediere dialoger på tværs af geografi og tid, kulturer og etniciteter. Glyptotekets ældre kultur- og kunstgenstande bliver mere tilgængelige og nærværende for nutidige blikke og nye generationer gennem samtidskunsten.

I forbindelse med alle udstillingerne er der udgivet rigt illustrerede udstillingskataloger, hvor flere bidrag beror på aktuel forskning og er blevet fagfællebedømt. Se mere i Nøglelæse og oversigter bagest i årsberetningen.

### **Paul Gauguin** – *Hvorfor er du vred?* (19.11.2020 - 01.08.2021)

I november 2020 åbnede særudstillingen om den franske kunstner Paul Gauguin (1848-1903). Udstillingsperioden blev på grund af nedlukning forlænget fra maj til august 2021.

Udstillingen tog udgangspunkt i museets egen samling af værker af Gauguin, som hører til blandt verdens absolut fineste samlinger, suppleret med flere prominente indlån fra en række udenlandske museer og samlinger. Udfoldet på to etager i Henning Larsens tilbygning genbesøgte *Paul Gauguin – Hvorfor er du vred?* fortællingen om en af fransk kunsts mest mytologiserede figurer og stillede skarpt på kunstnerens værkproduktion fra Tahiti.

Udstillingen tematiserede igennem et alsidigt udvalg af historisk arkivmateriale, billedkunst og litteratur, hvordan Gauguins værkproduktion fra Tahiti ikke stod alene, men var del af et større politisk og kulturhistorisk landskab. Gauguins tahitianske billedverden kan i dag give anledning til refleksioner over blandt andet repræsentation, kolonialisme og køn, og i den sammenhæng præsenterede

udstillingen en række internationale samtidskunstnere, hvis værker ikke tidligere har været vist i Danmark. De bidrog med nye og anderledes forståelser af den arv, Gauguins kunst har efterladt os i dag, og kastede nyt lys på museets samling. Blandt de deltagende kunstnere var Angela Tiatia (NZ/AUS), Nashashibi/Skaer (UK), Selina Tusitala Marsh (NZ), Yuki Kihara (WS/JP) samt den afdøde tahitianske aktivist og multikunstner Henri Hiro (1944-1990).

For at understøtte udstillingens krævende og komplekse fortællinger blev ledsagende tekst det primære formidlingsgreb. På baggrund af tidligere udstillingserfaringer og -evalueringer arbejdede udstillingen derfor med tre tekstniveauer, som gav de besøgende mulighed for at tilgå udstillingen med forskellige besøgs- og læsestrategier. Udstillingsteksterne fungerede som nøgler til udstillingens temaer, begreber og pointer. Samtidskunstbidragene er kunstværker i egen ret, men gennem nye video- og installationsgreb fungerede de også som en audiovisuel formidling, der perspektiverer de historiske værker.

Udstillingen fik stor bevågenhed på den danske kunstscene og modtog flotte anmeldelser fra alle de store danske ugeblade. Anmelderne hæftede sig særligt ved Glyptotekets ambition om at tage del i den nuværende identitetspolitiske debat uden at placere sig i en af debattens to yderfløje, men på "et oplyst mellemsted med høj faglighed", som blandt andet Jyllandsposten fremhævede. Glyptoteket har desuden haft et nært samarbejde med Alte Nationalgalerie i Berlin i forbindelse med planlægningen af udstillingen i Berlin i foråret 2022.

Udstillingen blev tilrettelagt af museumsinspektør Anna Kærsgaard Gregersen.

### **Auguste Rodin** – *Forskydninger* (25.03-15.08.21)

Særudstillingen om den franske billedhugger Auguste Rodin (1840-1917) var planlagt til at åbne 25. marts 2021, men pga. covid-19 og nedlukningen af museet kunne den først præsenteres for offentligheden den 21. april. Her åbnede museet og dermed også udstillingen efter godt fire måneders nedlukning med et fornemt besøg af Hendes Majestæt Dronningen. Udstillingen havde sidste visningsdag den 15. august 2021.

Udstillingen satte fokus på den franske billedhugger Auguste Rodin, som af mange anses som den billedhugger, der indvarslede den moderne skulptur og gjorde den fri af dens konventioner og traditioner. Hans ekspressive og dramatiske værker har været en inspirationskilde langt ind i det 20. Århundrede, men for rigtigt at forstå Rodin må man medtænke hans forhold til antikken – og det var netop dette forhold, som udstillingen satte fokus på. Rodin begyndte at samle på antikke genstande, da han var i halvtredserne, og havde ved sin død erhvervet mere end 6.500 objekter: græsk-romerske statuer, keramik fra Kina, ægyptiske vaser og japanske masker.

I *Auguste Rodin – Forskydninger* blev Rodins samling af antikke genstande sat sammen med hans egne skulpturer både fra Glyptotekets omfattende Rodin-samling og betydelige indlån fra Musée Rodin og andre europæiske museer. Med udstillingen var det første gang i Danmark, at Rodins egen antiksamling blev vist i dialog med kunstnerens egne værker. Udstillingen gav et indblik i, hvordan Rodin inddrog sin egen antiksamling i sin arbejdsproces: via samlingen skabte kunstneren et enestående rum, hvor han kunne eksperimentere

med forskellige former for forskydninger af værker og genstande, så de konstant fremtrådte på nye måder.

Udstillingen blev iscenesat af scenograf Mia Steensgaard og kostumedesigner Anja Vang Kragh, der skabte en visuelt appellerende udstilling med nye og mere teatraliske virkemidler.

Udstillingens ambition var at vise nye perspektiver på Rodin. Dette blev også videreført i selve kurateringen af udstillingen, der sigtede mod at skabe nogle nye og radikalt anderledes iscenesættelser af skulpturerne. Kurateringen og formidlingen arbejdede i tre hovedspor: scenografi, tekst og film. Udstillingen blev vist i Vilhelm Dahlerups bygning, som til tidligere særudstillinger har været mørklagt. Til udstillingen arbejdede man på en ny måde ved at gå i dialog med arkitekturen. Med udgangspunkt i udstillingens temaer skabte Mia Steensgaard og Anja Vang Kragh en dramatisk og sanselig oplevelse. Hvert rum var en ny scene, der udfoldede nogle bestemte pointer og fremhævede bestemte perspektiver på kunstneren og værkerne.

Udstillingen er en vigtig del af forskningen i ph.d.-projektet *Auguste Rodin's collection – between method and mythology* ved ph.d.-stipendiat og museumsinspektør Christine Horwitz Tommerup. Udstillingen høstede stor ros i pressen og fik i alt 83 skrevne omtaler, hvoraf ni var egentlige anmeldelser. Flere tog udgangspunkt i samarbejdet med Mia Steensgaard og Anja Vang Kragh og deres smukke iscenesættelse af udstillingen.

Udstillingen blev tilrettelagt af museumsinspektør og ph.d.-stipendiat Christine Horwitz Tommerup i samarbejde med Musée Rodin, Paris.





Til udstillingen *Bes. Dæmongud – Ægyptens beskytter* blev voksne og børn bragt indenfor i ægypternes hjem, hvor den lille guddom Bes var en helt integreret del af oldtidens hverdagsliv

***Bes. Dæmongud  
– Ægyptens beskytter***  
(20.05-31.10.21)

I særudstillingen *Bes. Dæmongud – Ægyptens beskytter* kunne publikum møde den lille guddom Bes, der fungerede som beskytter mod alverdens dårligdomme i oldtidens Ægypten. Når de fleste tænker på ægyptiske guder, er det oftest de mere ophøjede guder som Solguden Ra, dødsguden Anubis eller gudinden Isis. Men i oldtidens Ægypten var en anden type guder langt tættere på ægypternes daglige liv. Den vigtigste af disse guder var Bes. Bes indgik i hverdagen i oldtidens Ægypten hos høj som lav – hos faraoen såvel som hos slaven. Han beskyttede mennesker mod sygdomme, passede på gravide kvinder og skræmte børn, ligesom han beskyttede mod slangebider og kunne skræmme alle fjender bort.

I udstillingen trådte de besøgende ind i Bes' univers, hvor magi og troen på, at gode dæmoner kan hjælpe mod alkens ondt, er en naturlig del af livet. Udstillingen bragte de besøgende indenfor i de ægyptiske hjem, hvor Bes var en integreret del; han var at finde overalt: på senge og nakkestøtter, kosmetikbeholdere og spejle, samt på såkaldte Bes-krukker og magiske stave.

Udstillingen blev overvejende kurateret og formidlet tematisk, og målet var at vise Bes' mange roller. Bes-figurene og de yderligere udstillede genstande i udstillingen var overvejende i små størrelser, der alle skulle udstilles i monter. Til udstillingen blev der derfor bygget én lang montre til det langstrakte udstillingsrum, som kunne indeholde størstedelen af figurene. Den lange montre havde en top i en form, der henviste til den høje

fjerkrone, som Bes ofte bar, og den var inddelt i en række forskellige temaer med hver sin farve. Disse farver gik igen i udstillingsteksternes temaplancher, som var placeret på væggen. Hertil var der en række genstandsspecifikke tekster, som var inde i montren. På udvalgte steder på væggene var der tekster i børnehøjde med henvisning til et børneområde.

Rummet var iscenesat med baldakinformede tekstiler fra montrens top til væggen, hvilket bandt rummet sammen og tillod dialog med dagslyset. Det formidlede desuden en stemning af Bazar og hverdagsliv, som igen skulle give en følelse af det levede liv i oldtidens Ægypten. Udstillingen formidlede på en ny måde en af Ægyptens mindre kendte guder og gjorde Bes vedkommende og nærværende.

*Bes. Dæmongud – Ægyptens beskytter* henvendte sig både til voksne og børn. Som noget nyt udviklede museet et musikalsk fantasiunivers, som kunne opleves i et særligt familierum i tilknytning til udstillingen. Her kunne man bl.a. høre et radioprogram, hvor Bes var i studiet, hvor han spillede sange og fortalte om sine mange forskellige roller; som soldat, beskytter og danser.

Udstillingen høstede rosende ord og længere anmeldelser og featureartikler. I alt fik udstillingen 27 omtaler, deraf fire egentlige anmeldelser. Mange af gæsterne gav desuden udtryk for en glædelig overraskelse over at opdage en ny side af oldtidens Ægypten.

Udstillingen blev til i et samarbejde mellem Glyptoteket, Allard Pierson Museum i Amsterdam og August Kestner Museum i Hannover, med yderligere indlån fra Römer-Pelizaeus Museum Hildesheim, University of

Fra udstillingen *Michael Armitage – Beretning fra en analfabet*, som var den første soloudstilling af den kenyansk-britiske samtidskunster i Norden

Aberdeen Museum og Ägyptisches Museum Leipzig.

Udstillingen blev tilrettelagt af museumsinspektør og ægyptolog Tine Bagh.

**Michael Armitage**  
**– Beretning fra en analfabet**  
(10.06-24.10.21)

I juni åbnede museet en soloudstilling med den kenyansk-britiske kunstner Michael Armitage (f.1984) i Henning Larsens bygning. Armitage arbejder i spændingsfeltet mellem østafrikanske og europæiske traditioner, nøje udvalgt og frit sammensat i kunstnerens værker. I Armitages monumentale oliemalerier sammenvæves politiske begivenheder, popkultur, sociale medier, folkløse og personlige erindringer med mytologi og drømmelignende billeder. Armitages mangesidige praksis udspiller sig også i hans teknik, hvor han ikke maler på konventionelt lærred men på Lubugo – et tekstilagtigt materiale med en lang tradition i Uganda, som er fremstillet af bark fra figentræer, som forarbejdes i en lang proces.

Udstillingen *Michael Armitage – Beretning fra en analfabet*, som var den første soloudstilling af kunstnerens værker i Norden, viste en række af hans hovedværker samt helt nye værker indlånt fra både private samlere og prominente institutioner. Udstillingen var desuden den første nogensinde, hvor Armitage blev præsenteret i en stedsspecifik installation skabt med afsæt i museets samlinger af 6000 års kunst og arkæologiske genstande. Udstillingen indeholdt således en række nøje arrangerede og udvalgte dialoger mellem Armitages værker og hans inspirationskilder i form af værker fra museets rige samlinger. Udstillingen skabte en række originale og stedsspecifikke

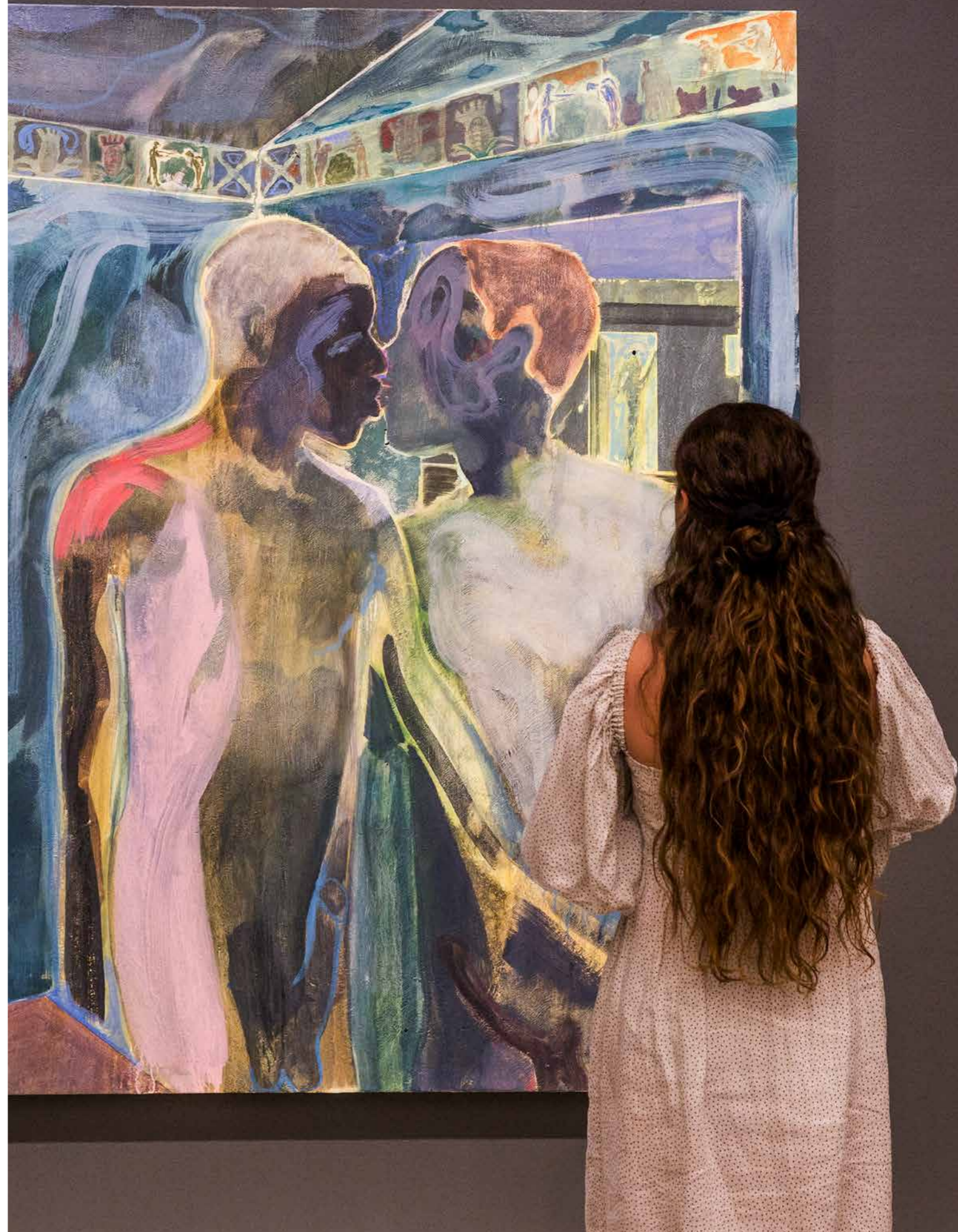
udvekslinger, hvor hovedværker fra den franske samling af bl.a. Édouard Manet og Paul Cézanne kunne opleves side om side med oldgamle ægyptiske mumier og dyr i granit og bronze, antikke marmorskulpturer mv. De udstillede værker og genstande blev ledsaget af en række tematiske og værkspecifikke tekster.

Udstillingen blev generelt godt modtaget og fik i alt 38 omtaler, heraf 10 egentlige anmeldelser. Anmeldelserne var overvejende positive med enkelte kritiske røster om udstillingen og adjektiver som "søgt", men kurateringen blev også udråbt til at være "genial" og "stimulerende". Avisen Information afsluttede året med at udnævne udstillingen til "Årets udstilling", og det skandinaviske kunstmagasin *Kunstkritikk* omtalte også udstillingen som et af årets kulturelle højdepunkter.

Udstillingen blev tilrettelagt af museumsinspektør Anna Kærsgaard Gregersen og foregik i tæt samarbejde med kunstneren og hans team.

**ANNE MARIE CARL-NIELSEN**  
(07.10.21-27.02.22)

I efteråret åbnede udstillingen om billedhuggeren Anne Marie Carl-Nielsen (1863-1945), som er en af Danmarkshistoriens mest betydningsfulde billedhuggere. Anne Marie Carl-Nielsen var den første kvindelige billedhugger i verden, der fik bestilling på at opføre en rytterstatue af en konge og bronzeporte til en domkirke; to af fagets mest prestigefyldte opgaver. Selvom mange har stiftet bekendtskab med rytterstatuen af Christian 9. på Christiansborg Ridebane eller gået ind ad bronzeportene i Ribe Domkirke, er det de færreste, der kender Anne Marie Carl-Nielsen i dag. Hun var eftertragtet og anerkendt i sin samtid, men er siden



skrevet ud af historien. Udstillingen var således den største soloudstilling med hende siden 1946.

Anne Marie Carl-Nielsen var en moderne kvinde. Hun var gift med komponist Carl Nielsen, der både var hendes muse og modgang. Livet igennem forsøgte hun at balancere kunst og kærlighed. Hun var ikke bare progressiv på egne vegne, men kæmpede også for sit køns ret til akademisk uddannelse. Sammen med samtidens store kvindelige kunstnere som bl.a. Anna Ancher stiftede hun Kvindelige Kunstneres Samfund og arbejdede aktivt for kvinders adgang til Kunstakademiet og deres ret til at udstille i en tid domineret af mandlige kunstnere.

Udstillingen var inspireret af den industrielle værkstedsstemning, som Anne Marie Carl-Nielsen skabte sine værker i, og scenografien blev til i samarbejde med scenograf Christian Friedländer. Publikum blev inviteret ind i kunstnerens værksted i sale i Vilhelm Dahlerups bygning og kunne opleve et stort antal skitser, modeller og afstøbninger i voks, ler, gips og bronze. Hertil var en række tematiske nedslag, formuleret på plancher stående på gulvet, som understøttede værkstedsstemningen, samt fotomateriale.

Udstillingen havde appel til en bred vifte af medier fra Weekendavisen og Information over JyskeVestkysten til magasiner som Elle og Søndag. I alt fik udstillingen 32 omtaler – hvoraf 9 var anmeldelser. Derudover var der også stor interesse fra både tv og radio, der også fandt koblingen til Carl Nielsen og musikken spændende.

Udstillingen blev tilrettelagt af kurator Emilie Boe Bierlich.

## Lydformidling

### Lyt!

Med en bevilling fra Bikubenfonden er museets strategiske satsning på lyd som formidlingsgreb blevet udviklet og realiseret i museets faste samlinger i 2021. Projektet *Lyt!* er organiseret i to dele. Den ene del består af lydformidling, der kan opleves i Glyptotekets sale ved nye, permanente lyttestationer, og den anden del består af lydbårne liveaktiviteter. Projektet er med til at sætte retningen for det fortsatte arbejde med at skabe ambitiøs og nyskabende lydformidling.

### Lyttestationer

I juni 2021 fik 18 lyttestationer, der er placeret i museets faste samlinger, således premiere. Lyttestationerne er udstyret med to sæt hovedtelefoner, der gør det muligt at lytte sammen for at understrege, at det at gå på museum også i høj grad er en social aktivitet og fælles oplevelse. Lydformidlingen findes på dansk og på engelsk og kan vælges via en sprogknap på modulet.

Lyttestationerne formidler lyd med afsæt i to forskellige formater: Et kort audioformat som forholder sig til ét værk eller én genstand og formidler en særlig viden og fortælling om det givne værk. Formidlingen er baseret på fagfolks forskning og ekspertviden. Formidlingen foregår i lyd og suppleres af mer-formidling f.eks. i form af fotos, føleobjekter eller animationer. Lyden er skabt af den prisbelønnede lyddesigner Peter Albrechtsen.

Dette format er også konverteret til børne-lyttestationer, der handler om, hvordan museets genstande er blevet til. Børnene kan eksempelvis

høre, hvordan man hugger en marmorskulptur, støber en bronzeskulptur, maler et maleri og balsamerer en død kat. Den ledsagende mer-formidling er analoge følelementer; f.eks. kan man røre ved en bronzeklump, når fortællingen handler om bronzeskulpturen eller føle malingen på et lærred, mens man hører om processen med at skabe et maleri.

Det er derfor muligt for børn at røre ved materialer og gøre sig andre erfaringer ved at bruge sanserne på nye måder – noget Glyptoteket længe har ønsket sig at udfolde som mulighed.

Det andet format er af lidt længerevarende karakter, og dette lyttemodul er derfor også designet til at være et siddemodul. Her kan lyttes til fantastiske fortællinger fra den antikke verden. Fortællingerne forholder sig ikke direkte til en genstand, men til nogle af antikkens spændende fortællinger. Således kan man komme i Cirkus Maximus til hestevæddeløb eller besøge underverden sammen med balsameringsguden Anubis, høre om orakelsvar eller gå ombord i kejser Caligulas flydende paladser. Det er det anerkendte podcastmagasin *Third Ear*, der har stået for indholdet.

*Third Ear* har dertil produceret tre podcasts à ca. en times varighed, som man kan lytte til via gængse podcastplatforme. Dette har været en stor succes i forhold til at nå mange lyttere ved at være tilgængelig på platforme, hvor lytterne er i forvejen. Lyttestationerne er samlet set blevet meget fint modtaget og er med til at optimere brugerrejsen på Glyptoteket. Det er planen at sætte gang i en evaluering af både liveformater og stationære formater i begyndelsen af 2022 for at kvalificere fremtidig udvikling.

### Lydbårne liveaktiviteter

De lydbårne liveaktiviteter, der var planlagt i 2021, har på grund af covid-19 haft et lidt omflakkende liv, men det lykkedes at afvikle tre oase-omvisninger, som er baseret på mindfulness og lydterapi. Forløbet blev udviklet af yogainstruktør og studerende ved psykomotorikuddannelsen Anne-Sophie Moltke og lyddesignet blev skabt af Jesper Stockholm, der har arbejdet professionelt med at skabe lydtrum til hospitaler, alzheimerpatienter, fødestuer mm. Omvisningerne har været fuldt booket hver gang og er nu en integreret del af Glyptotekets faste omvisningsprogram.

Lyt-projektet er tilrettelagt og gennemført af formidlingsansvarlig Kathrine Andersen.

### Glyptotekets app

Glyptoteket fik i 2021 sin egen app, der er udviklet via app-plattformen Loby. Appen formidler et større arkitekturspor, der fortæller om Glyptotekets sammensatte arkitektur og omhandler både interiør og eksteriør. Det store og komplekse bygningsværk formidles i både tegninger, fotos, tekst og oplæsning. Arkitektursporet er lokationsbestemt, og fortællingerne ”popper op”, når man befinder sig i et givent rum eller sal. Her formidles både de skæve historier om rum og detaljer, om Carl Jacobsen, om arkitekterne bag bygningerne og om Glyptotekets tilblivelse.

Appen formidler også en længere lydvandring, som kan opleves i Københavns gader. Lydvandringen, der har fået navnet Den uudslukkelige, gør det muligt at gå i billedhuggeren Anne Marie Carl-Nielsens fodspor. I forbindelse med Glyptotekets



særudstilling om billedhuggeren blev lydvandringen skabt til at formidle et af de monumenter af Anne Marie Carl-Nielsen, vi kan møde i byrummet samt fortælle om kunstnerens utrolige liv. Vandringer kan fungere uafhængigt af udstillingen og er et eksempel på museets ønske om at formidle skulptur udenfor museet.

### **Arkitekturformidling og infopunkt**

Arkitekturformidling er en vigtig del af arbejdet med bygningerne og udgør et nyt fokusområde for museet, og der er udarbejdet en række forskellige formidlingsstiltag, der skal skærpe gæsternes blik på museets største værk, bygningen. Glyptoteket har fået udarbejdet en grundig artikel af kunsthistoriker og ph.d. Kasper Lægning, der er et vigtigt grundlag for fremtidig udvikling af formidling og arrangementer med fokus på arkitektur. I efteråret 2021 blev der indrettet en infozone, der dels skal hjælpe gæsterne med at orientere sig i museets tilbud, dels skal formidle museets arkitektur. Zonen formidler i plancher museets historie og arkitektoniske karakteristika og fungerer derudover som en opholdszone, hvor gæsterne kan sætte sig før eller efter besøget. Vi har i efteråret afprøvet en kort periode med bemanding, og anvender evalueringen af tiltaget i det fortsatte arbejde med brugerrejsen. Endelig er der udviklet en arkitekturfolder på dansk og engelsk, der skal guide gæsterne igennem de forskellige bygningsdele, ligesom arkitekturvandringen via museets app er en del af den samlede indsats indenfor arkitekturformidling.

Glyptoteket har i 2021 desuden udviklet ny skiltning til museets nyrenoverede tagterrasse, der formidler det arkitektoniske

landskab og kulturmiljø omkring Glyptoteket med blik for turister som målgruppe.

Arbejdet med museets bygninger og arkitektur er vigtigt for at integrere museet i det offentlige rum samt det omgivende arkitekturlandskab, ligesom vi forventer at kunne tiltrække et nyt publikum med tiltaget. Arkitekturformidlingen fortsættes frem mod, at København bliver international arkitekturhovedstad i 2023, hvor museet er programpartner og viser en udstilling om dets egen arkitektur og historie.

Projektet i 2021 er støttet af Aage og Johanne Louis-Hansens Fond, mens de videre forberedelser til arkitekturinitiativer i 2022-2023 er støttet af Ny Carlsbergfondet.

### **Omvisninger**

#### **Offentlige og private omvisninger**

Arbejdet med at tilrettelægge omvisningsprogrammet med tanke på aktualitet og relevans og skabe fortællinger om både særudstillinger, samlinger og bygninger er fortsat i 2021. Sommerens og efterårets offentlige omvisningsprogram bestod af gratis søndagsomvisninger for både børn og voksne – et strategisk indsatsområde med gode erfaringer, som udvikles yderligere i 2022. Over sommeren og efteråret blev museets arkitektur inddraget som et større aktiv, ligesom særudstillinger med nytænkende omvisningsformater også fik plads i programmet.

Nedlukning, restriktioner og smittebegrænsningshensyn har dog præget årets omvisninger – både de private og offentlige. Efterspørgslen på private omvisninger har været lav, og mange af museets gratis og offentlige søndagsomvisninger blev aflyst.

Særligt omvisninger i museets ægyptiske samling var præget af aflysninger pga. små sale og afstandskrav.

### **Nye, kreative omvisningsformater**

Til *Auguste Rodin – Forskydninger* blev et øvelsesbaseret omvisningsformat for voksne udviklet. På omvisningen gik publikum i tæt dialog med nogle af Rodins mest ikoniske værker igennem enkle og sanselige skulpturøvelser og lydvandringer. Øvelserne, som blev udført i papir, var relaterede til Rodins arbejdsproces og skulle gøre publikum klogere på, hvordan Rodin igennem antikken formede, fragmenterede og forvandlede genstande og materialer. Til efterårets særudstilling *ANNE MARIE CARL-NIELSEN* indgik ligeledes en praktisk øvelse på omvisningen; her blev omvisningens deltagere inviteret til selv at modellere små dyrefigurer i selvhærdende ler. Erfaringerne med at veksle mellem klassiske og øvelsesbaserede omvisningsformater har været positive, og tiltaget udvikles yderligere i 2022.

### **For børn og deres voksne**

Til *Auguste Rodin – Forskydninger* blev der ligeledes udviklet et øvelsesbaseret omvisningsformat for børn, som handlede om at se på Rodins skulpturer og rive papirformer ud til musik for på den måde at efterligne Rodins radikale og eksperimenterende syn på former. Omvisningen Tegning og historier for børn og deres voksne handler om at lave tegneøvelser og lytte til mytologiske fortællinger, mens børneomvisningen Se med hele kroppen handler om at øge bevidstheden om kroppen og rummet og bruge flere sanser, når man skal opleve Glyptotekets værker og arkitektur. Begge omvisninger er nye tiltag udviklet i 2021.

I de nye omvisningsformater for børn er der fokus på, at omviseren igangsætter aktiviteter, som børnene laver sammen med deres voksne samt på at inkludere en kreativ og/eller kropslig, sansende øvelse. Glyptoteket har bevæget sig væk fra at tale om et voksenemne ”i børnehøjde” til at udbyde aktiviteter, der i sig selv er en nøgle til forståelsen af kunstværket. De nye formater vægter ikke kun overleveringen af en særlig skræddersyet viden, men også at skabe et inkluderende læringsrum, hvor det sociale aspekt fylder og muliggør en fælles oplevelse for børn og deres voksne sammen med formidleren.



I 2021 var der stor efterspørgsel på de gratis undervisningsforløb, som museet udbød i samarbejde med Skoletjenesten og Åben Skole

# Børn, unge & undervisning

I 2021 har afdelingen fortsat arbejdet med at udvikle formidling til børn og unge både med hensyn til egne produktioner og undervisningsforløb samt eksterne partnerskaber. Derudover har afdelingen arbejdet med fortsat at synliggøre børn som en målgruppe, der er en integreret og synlig del af museets digitale platforme, i arrangementsprogrammet og i fysiske formidlingstilbud i museets sale.

## Undervisning

I 2021 er det på trods af nedlukninger, hjemsendelse af museumsundervisere og restriktioner lykkedes at konsolidere faste undervisningstilbud samt udvikle og teste nye formater og partnerskaber. Museets faste undervisningsforløb er blevet forankret under en samlende undervisningsprofil, så alle forløb på tværs af samlingsområder tilrettelægges ud fra samme vision: at skabe relevante læringsoplevelser, som vægter ligeværdig deltagelse og klassefællesskab i sanselige og undersøgende møder med Glyptotekets rum, genstande og værker. I alle forløb vægtes særligt lyd- og tegneoplevelser.

## Nyt skulpturforløb og digitalt undervisningsmateriale

Til udstillingen *Auguste Rodin – Forskydninger* blev undervisningsforløbet og -materialet 'Rodins metode. Et undersøgende skulpturforløb' udviklet. Forløb og materiale er målrettet billedkunst på gymnasiet og kan bookes som forløb med en museumsunderviser, men også tilgås digitalt og benyttes udenfor museet blandt skulpturer i det offentlige rum. Udvikling af digitalt undervisningsmateriale med forankring i museet er et strategisk indsatsområde, som vil målrettes yderligere i 2022.

## Partnerskaber

I samarbejde med Skoletjenesten og Åben Skole i Københavns Kommune udbød museet en række gratis grundskoleforløb. Gennem Åben Skole kunne byens folkeskoler booke et gratis undervisningsforløb, og skoler fra hele landet kunne booke forløb via Skoletjenestens særlige 'trivselspulje'. De gratis forløb havde fokus på sociale læringsoplevelser efter et skoleår 2020/21 præget af restriktioner og onlineundervisning. Der var stor efterspørgsel på de gratis forløb, og alle forløb blev afsat.

## Pop-up børneudstilling: At skabe liv

I november blev andet år af museets Åben Skole-partnerskab med Tove Ditlevsens Skole (Vesterbro) afviklet. Her deltog hele 4. årgang i en kunstnerledet billedhuggerworkshop faciliteret af billedhugger Ida Retz Wessberg. Workshopen understøttede faget Håndværk og Design og tog afsæt i museets ægyptiske relieffer. Sammen skabte eleverne et fælles relief i et pop-up værksted i museets bygning af Henning Larsen, som resulterede i en mindre børneudstilling *At skabe liv*, som eleverne selv var med til at åbne. Udstillingen var tilgængelig for museets øvrige publikum hele december. I 2022 vil der arbejdes yderligere med værkstedsbaserede undervisnings- og formidlingsformater, som både kan finde sted i pop-up værksteder på museet, når udstillingssale står tomme, eller som kan danne afsæt for praktisk arbejde hjemme på skolen.

## Børnespor i udstillinger

Et særligt børnespor blev udviklet i 2021. I særudstillingen om Bes kunne børnene og deres voksne således høre et fantasiradioprogram, hvor Bes skulle forestille at være i studiet

med sit band. Han gav interviews og spillede sange om sine forskelligartede funktioner som gud. Musik og idé blev udviklet i samarbejde med musiker Emil Jensen og førte til et unikt produkt, der blev omtalt bl.a. af dagbladet Information, hvor anmelderen havde mange rosende ord, der ramte plet ift. profilen:

”Det her er ikke tænkt som børnemusik, men som popmusik, der også skal kunne tale til børn i 2021 (...) Det her er ikke nedladende formidling, det er sjovt og begavet og dejligt fri for skærme og distraktioner.”

Arbejdet med lyd er blevet en vigtig del af Glyptotekets formidlingsprofil og rummer et stort potentiale også til børn.

### Ferieaktiviteter

I efterårsferien afvikledes lydfortællingen *Perseus og Medusa*, som blev udviklet i 2020 i regi af projektet *Lyt!*, i et opdateret format. Vinterferiens lydfortælling *De græske guders fødsel og verdens skabelse* blev aflyst pga. nedlukning. Begge lydfortællinger er desuden konverteret til podcasts og frigivet til gratis download fra Glyptotekets hjemmeside.

Til halloween var det muligt for familierne at dykke ned i de gamle ægypteres dødeverden og tegne offergaver til Glyptotekets mumier, der må formodes at være både sultne og tørstige, når de en gang imellem vågner i deres montere.

Til særudstillingen *Auguste Rodin – Forskydninger* udvikledes tre såkaldte Glypto-lege, der gav familier mulighed for på egen hånd at lede efter bl.a. former i udstillingen. De tre nyudviklede lege indgår i en samlet pakke på i alt seks lege, der ligger til fri afbenyttelse og som inspirerer

familier på egen hånd til samvær og samtaler om kunsten.

### Børn og deres voksne

Arbejdet med at udbygge Glyptotekets børne- og familieprofil blev styrket af udviklingen af en række nye omvisninger i nye formater, et børnespor i særudstillingen om Bes, ferie- og mærkedagsaktiviteter samt materiale til familier på egen hånd i særudstillingen om Rodin.

Sammen med lyttestationerne til børn i lydprojektet *Lyt!* har tiltagene i 2021 bidraget til, at Glyptoteket nu har et varieret udvalg af tilbud til børnefamilier i en ensartet kvalitet og en unik profil til målgruppen på grund af det særlige fokus på lyd.

Glyptoteket muliggør nu i højere grad en museumsoplevelse for børn og deres voksne, hvor børnenes blik og den legende tilgang også kan berige de voksnes oplevelse. At børn gives mere plads betyder, at Glyptotekets klassiske og ”højloftede” atmosfære får et levende modspil af glade børn, der mødes omkring børneaktiviteter, hvor dannelse og oplevelse sam eksisterer, og hvor dyb alvor følges af en legende humor.

I 2021 blev Glyptoteket 18 permanente lyttestationer rigere, hvor publikum bl.a. kan få en særlig viden om et bestemt værk eller blive klogere på, hvordan museets genstande er blevet til





Under Copenhagen Light Festival i februar blev museets facade oplyst i samarbejde med lysmester Jesper Kongshaug og elever fra uddannelsen NEXT

# Arrangementer

Årets arrangementsprogram åbnede d. 6. maj, hvor restriktionerne for forsamlings blev lempet. Der var stadig afstandskrav og krav om, at publikum skulle sidde. Det lykkedes trods nedlukning og restriktioner at gennemføre 25 arrangementer, otte koncerter, ni gange *Torsdag på Taget*, efterårsferieaktivitet for børn (seks dage) og to forestillinger, hvoraf den ene spillede 10 gange og den anden spillede 18 gange. Det blev til 76 dage med publikumsrettede aktiviteter på otte måneder, hvor i alt 13.813 deltog.

I løbet af nedlukningen udkom museet ikke med arrangementer på nær deltagelse i Copenhagen Light Festival i februar med belysning af museets facade i samarbejde med lysmester Jesper Kongshaug og elever fra uddannelsen NEXT.

## Særudstillinger og årskortholderarrangementer

Arrangementsprogrammet har som vanligt spillet sammen med museets særudstillinger, men nedlukning, det høje antal af særudstillinger og timingen over sommerferien har mindsket det samlede antal arrangementer pr. udstilling. Alle udstillinger er blevet fejret med åbningsarrangement. Udstillingerne om hhv. Gauguin og Rodin er blevet behandlet i forskellige samtaleformater, *Michael Armitage – Beretning fra en alfabet* blev markeret under Artweek, og *Bes. Dæmongud – Ægyptens beskytter* blev fejret til en yderst velbesøgt kulturnat.

Derudover har museet som noget nyt valgt, at der til hver særudstilling knyttes et arrangement eksklusivt for årskortholdere. Formatet er blevet taget vel imod med ca. 100 deltagere pr. gang og meget positiv respons.

## Sommeraktiviteter

For 42. år i træk kunne Glyptoteket byde på klassiske koncerter med et udvalg af danske og internationale topnavne på den klassiske musikscene arrangeret af Julie Eskær og Ingemar Brantelid. Her var til en start pladsbegrænsning pga. restriktioner, men de blev justeret, og der kom hele 400 mennesker til den mest velbesøgte koncert.

På torsdags-aftener over sommeren afholdtes der for tredje år i træk arrangementer med bar og spisning på museets nyrenoverede tagterrasse under titlen *Torsdag på Taget*, og alle arrangementer var udsolgte.

## Festivaler og markeringer

World Pride blev fejret med et arrangement om beklædning og kønsidentitet og efterfølgende forestillingen *Dryppende Stof*. Temaet for årets historiefestival Golden Days var 'Antikken'. Her spillede Glyptoteket naturligt ind med en række velbesøgte arrangementer. Først et arrangement om Cæsar i samarbejde med Carlsbergfondet, derefter den ambitiøse operadokumentar *Bella ballerina* om Carl Jacobsens samling af etruskiske gravmalerier af komponist Mauro Patricelli. Sidst trak museet desuden tråde mellem antikken og nutiden med et arrangement om antikken i samtidslitteraturen.

2021 var 700-året for Dantes død, og dette blev markeret med en samtale mellem journalist Klaus Rothstein og professor emeritus, forfatter og ivrig Dante-læser Ditlev Tamm. I oktober deltog Glyptoteket i Copenhagen Architecture Festival/CAFX med et arrangement om museets unikke arkitektur og byens udvikling med arkitekterne Jan Gehl og Peter Thule Kristensen modereret af Ane

I december kunne man opleve teaterforestillingen *Nattens Ende* i museets festsal, der trak fulde huse

Cortzen. Samme måned tog 12 unge med minoritetsbaggrund ordet på Glyptoteket med en række personlige taler i et samarbejde med talerskolen RØST og Mino Ung.

### Samspil med Carlsbergfamilien

Trods coronarelaterede aflysninger blev det sidst på året muligt at gennemføre arrangementskonceptet *Videnskab / Lidenskab* i samarbejde med Carlsbergfondet og Ny Carlsbergfondet. Her mødtes professor Michael Bang Petersen og billedkunstner Esben Weile Kjær i en samtale under temaet 'Flokmentalitet fra coronaadfærd til klubkultur'. Rækken af Videnskab / Lidenskab-arrangementer fortsættes i 2022, da det stadig er et populært format.

### Tværæstetiske scenekunstprojekter

I august dannede Glyptoteket ramme om et ambitiøst samarbejde med Copenhagen Opera Festival, Gyldendal og Copenhagen Pride om opera-performancen *Dryppende stof* med afsæt i den oldgræske forfatter Sapphos digte. Musikken var skabt af komponist Matilde Böcher baseret på forfatter Mette Moestrups gendigtning af Sapphos fragmenter. Forestillingen er efter idé af Liv Helm og Matilde Böcher og koreograferet af Jules Fischer. Forestillingen blev gennemført 10 gange og var totalt udsolgt og blev genstand for stor synlighed i bl.a. samtidskunstkrede.

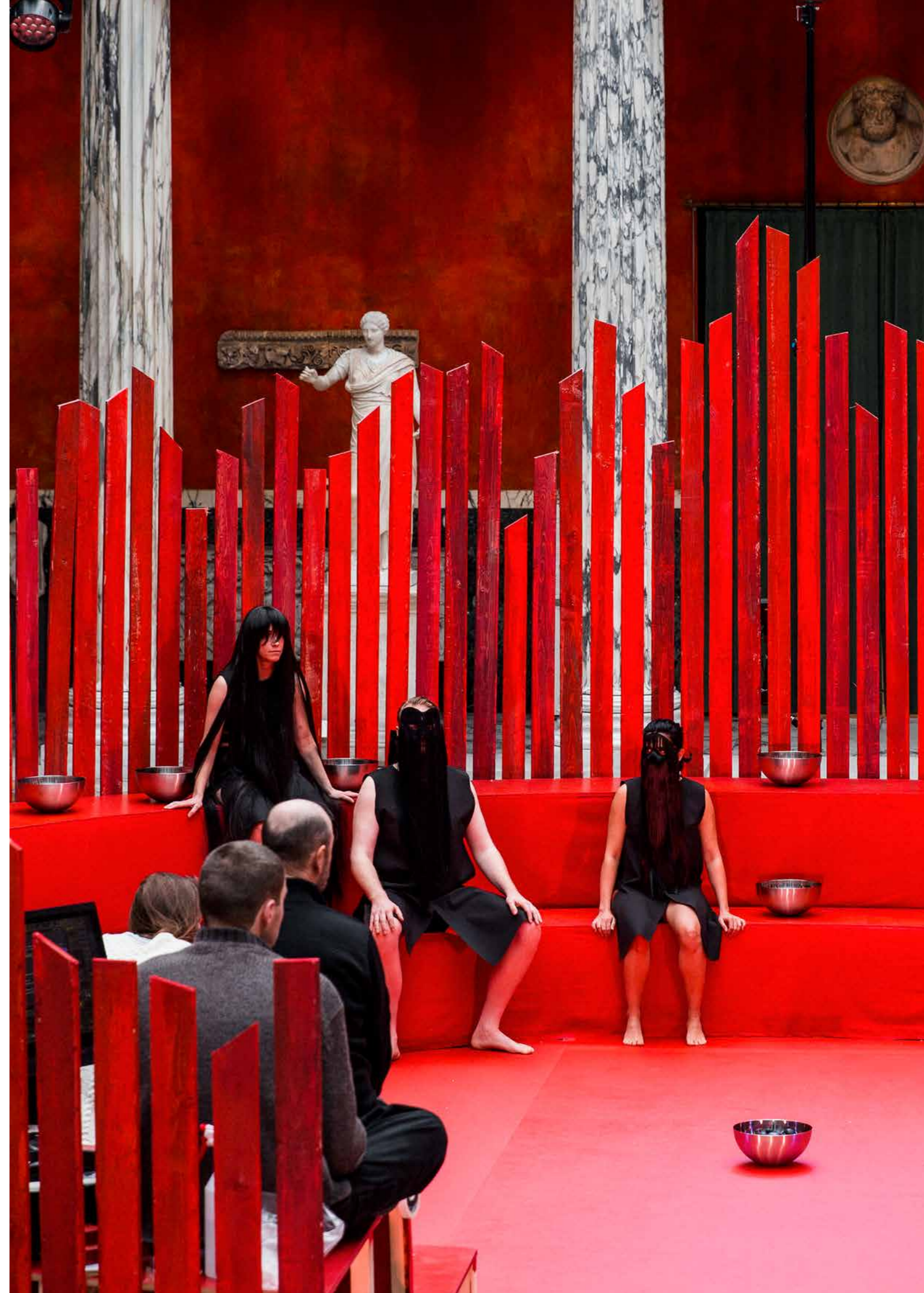
2021's liveprogram blev afrundet med forestillingen *Nattens Ende*. Et akustisk korværk med afsæt i ypperstepræstinden Enheduannas over 4.000 år gamle digte til gudinden Inanna. Forestillingen blev skabt af dramatiker Alexandra Moltke Johansen og komponisterne

Kirstine Fogh Vindelev og Anna Brønsted efter koncept af skuespiller Lotte Andersen. Det blev iscenesat af instruktør Anja Behrens i en tempellignende scenografi af Laura Rasmussen. Forestillingen var på alle 18 spilledage udsolgt.

### Kommercielle arrangementer og udlejning

Antallet af kommercielle arrangementer har i 2021 været meget lavt, da nedlukning, forsamlingsloft og usikkerhed har gjort det svært for arrangører at planlægge. Der blev gennemført i alt syv større og mindre udlejningsarrangementer.

Henimod årsafslutningen har der været et stigende antal bookinger til 2022.





# Kommunikation

## Glyptotekets presseindsats

Trods i alt ca. 4,5 måneders nedlukning var 2021 et travlt medieår for Glyptoteket. 1542 omtaler blev det til i den danske presse. En stigning på ca. 10 % sammenlignet med 2020. Omkring halvdelen af omtalerne figurerede i digitale medier, mens den anden halvdel gav Glyptoteket synlighed på print i landsdækkende, regionale og lokale aviser samt magasiner og fagblade. Dertil en række TV- og radioindslag, som ikke indgår i Glyptotekets medieovervågning og derfor ikke tælles med her.

Den 21. april ved museets genåbning var Dronning Margrethe inviteret til at indvie museets nye særudstilling om Auguste Rodin og markere genåbningen af det danske kulturliv. Dette skabte en del omtale i nyhedspressen, hvor både TV, radio og skrevne medier bragte indslag fra udstillingen såvel som museet.

Det høje antal af særudstillinger har trukket meget opmærksomhed til sig. Dog har tre udstillingsåbninger mellem 21/4 og 10/6 i benhård konkurrence med det øvrige kulturlivs ophobninger af tilbud også betydet, at det var vanskeligt at indfri det fulde pressepotentiale i hver udstilling. I efteråret bør ANNE MARIE CARL-NIELSEN nævnes for sin store appel til et bredt udvalg af medier lige fra de mere oplagte som DR's Kulturen på P1 eller Politiken til magasinerne Elle og Ridehesten.

Som noget nyt har Glyptoteket arbejdet mere proaktivt med presse. Det har bl.a. betydet, at arrangementer som *Torsdag på Taget* blev godt modtaget hos en nichepresse blandt et yngre segment, der ellers ikke har fokus på museumsverdenen. Det er også lykkedes at få fagpressen til at tage Glyptotekets historier til

sig, hvilket har givet mulighed for at fortælle flere behind-the-scenes historier med fokus på enkelte medarbejders fagområder. Her kan bl.a. nævnes Akademikerbladet, Folkeskolen og 3F. Derudover var også både TV- og radiomedier på besøg for bl.a. at formidle forberedelser til de enkelte udstillinger.

## Nyhedsbrev og sociale medier

Museets nyhedsbrev er en vigtig kommunikationskanal, som i 2021 har været brugt aktivt til information om udstillinger, formidlingstiltag, arrangementer og museumsrelevante historier. Museets nyhedsbrev udsendes månedligt og har i 2021 øget antallet af modtagere med godt 800 personer, så der ved udgangen af året var knap 13.157 modtagere.

Ligeledes har museets sociale medier udgjort en vigtig kommunikationskanal for museet – både ift. udmeldinger om særlige retningslinjer og til formidling af kunsten og lancering af særudstillinger.

I 2021 er der skabt nye tiltag på tværs af markedsføring, kommunikation og formidling. Det drejer sig blandt andet om produktion af videoer, der formidler særudstillingerne, tekster om samlingerne på museet og skulpturerne uden for museet samt lanceringen af Glyptotekets nye app med formidling af museets arkitektur og Anne Marie-Carl Nielsens værker i København.

Antallet af følgere på både Facebook og Instagram er blevet øget i 2021. Størst er fremgangen på Instagram, der ved årets udgang havde 44.859 følgere (2020: 38.577). Museets Facebookprofil havde ved årets udgang 43.775 følgere (2020: 39.401). Som følge af halvandet år præget af covid-19 er fokus blevet flyttet fra at

synliggøre begivenheder på museet til mere indholdstunge formater, der afspejler hverdagen på museet. Her er især indhold fra "bag kulissen" slået igennem hos brugerne. Engagementet fra følgerne på museets sociale medier har været i fortsat udvikling i 2021, hvor der både har været stigende støtte til museet og øget interesse for indholdet.

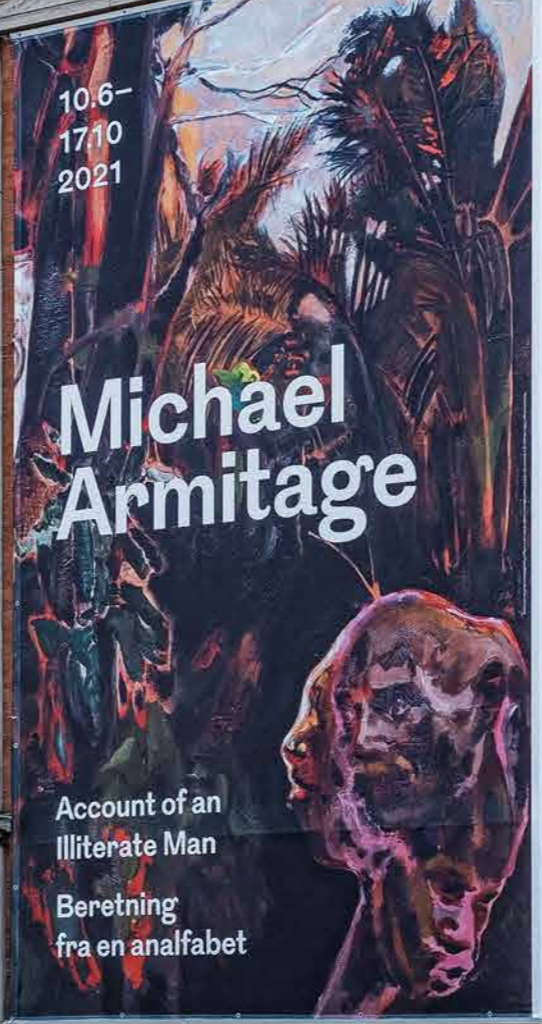
## Hjemmeside

Der er sket en teknisk fejl i museets Google Analytics setup, som betyder, at besøgsstatikken på Glyptotekets danske og engelske site desværre ikke giver det fulde billede i 2021.

Hjemmesiden har i sig selv fungeret som vanligt. Som et nyt tiltag er der blevet arbejdet aktivt med sæsonsider for sommer, efterår osv., der giver mulighed for at vise et bredere udvalg af tilbud på museets forside end den sædvanlige hjemmesidevisning tillader.

Der er ansøgt om og modtaget en bevilling fra Ny Carlsbergfondet til at lave en ny, opdateret hjemmeside for Glyptoteket. Formålet er at skabe et overskueligt og brugervenligt site, som giver gæsten et bedre overblik over fysiske såvel som digitale tilbud og dertil understøtter salg af billetter og årskort.

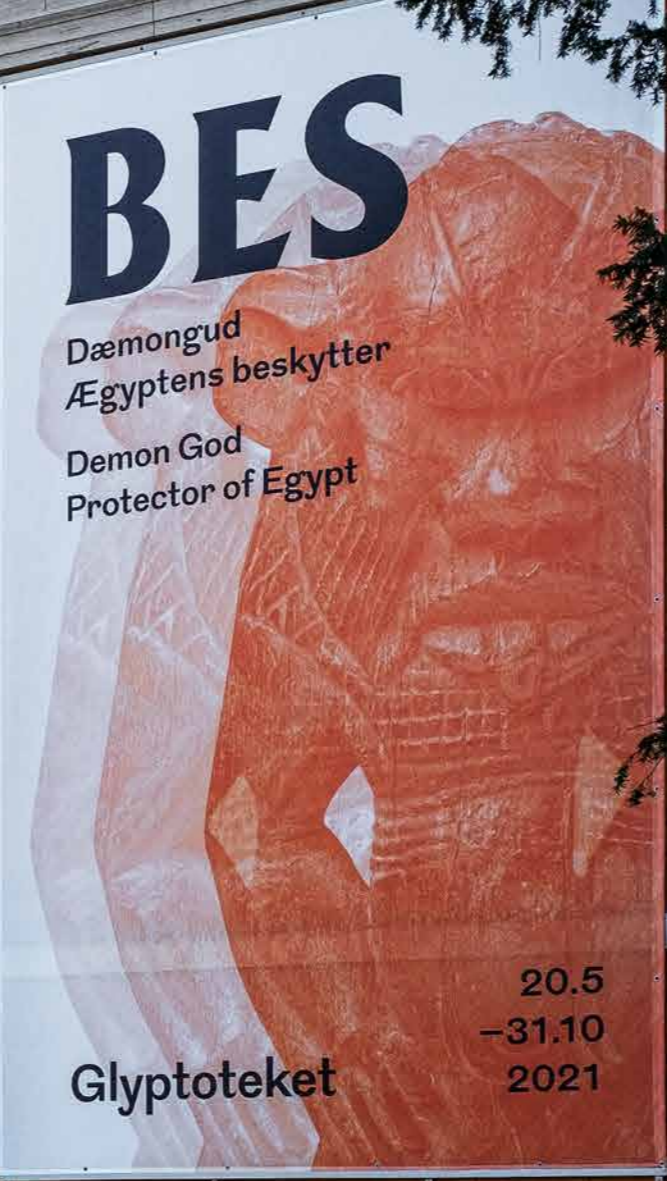




10.6-  
17.10  
2021

# Michael Armitage

Account of an  
Illiterate Man  
Beretning  
fra en analfabet



# BES

Dæmongud  
Ægyptens beskytter  
Demon God  
Protector of Egypt

Glyptoteket

20.5  
-31.10  
2021

# Markedsføring

## Genåbning og særudstillinger

Genåbningen den 21. april blev også til åbningen af *Auguste Rodin – Forskydninger*. Museet lancerede således to parallelle kampagner for at skabe opmærksomhed om både genåbning og særudstilling.

Med hele fem aktive særudstillinger i 2021 var det nødvendigt at skabe synergi frem for konkurrence mellem de forskellige udstillinger. Udover individuelle udstillingskampagner blev en del af kampagne-midlerne anvendt på en stor sommerkampagne, der skulle tiltrække danske turister, nu hvor internationale gæster ikke var en mulighed. I sommerkampagnen var der fokus på Glyptoteket som oplevelsessted med tagterrasse med udeservering, vinterhave i mangel af palmestrande og naturligvis mange udstillinger og tilbud for børnefamilier. Denne indsats flugter med museets mere strategiske ambition om at være hele Danmarks Glyptotek.

## Digitale formidlingstilbud

I 2021 blev der lanceret forskellige lydformidlingstilbud, der krævede nytænkning i markedsføring og kommunikation. I forbindelse med projektet *Lyt!* blev der i september gennemført en større kampagne. Kampagnekonceptet var at levendegøre kunstværkerne og tage publikum med på en tidsrejse. Kampagnen blev eksekveret i SoMe, printannoncer, outdoor og børnemedier samt podcastannoncering, der passede godt til lydtilbuddet.

Tilbuddene i Glyptotekets nye app er blevet synliggjort i samlingerne, i museets billetsalg, på SoMe, i museets nyhedsbrev, sæsonfolder samt website. Lydvandringen, som indgår i app'en, er desuden

synliggjort med GoCards på caféer og kulturinstitutioner, med annoncer og via samarbejde med Den Frie, der viste en samtidskunst-udstilling med afsæt i Anne Marie Carl-Nielsen. Arkitektursporet og viden om museets bygninger har bl.a. fået liv som museets julekalender på Instagram.

## Årskort

For andet år i træk valgte Glyptoteket at lave en større årskortkampagne op mod jul. Denne gang med det humoristiske budskab 'Byens bedste kvadratmeterpris – 12.500 m<sup>2</sup> for kun 23 kr. om måneden'. Kampagnen blev modtaget positiv på SoMe, og også i huset har frontpersonale fået positiv feedback fra gæster, som syntes, at kampagnen var sjov. I kampagneperioden blev der solgt 700 årskort (inkl. fornyelser), hvilket svarer til 73 % af sidste års kampagneresultat. En forklaring på det skuffende salg er, at der i 2020 blev givet et særtilbud på tre måneder ekstra for samme pris. Dertil har de mange nedlukninger betydet forlængelse af rigtig mange årskort. Således er mange fornyelser skubbet fra december til det nye år, hvilket mindsker mulighederne for at sælge nye medlemskaber.

Dermed er antallet af aktive årskortholdere 5.326. Medlemskaberne fordeler sig som følger: årskort 1 person = 2.373, 1+1 = 1.937, Under 27 år = 1.016. Det er positivt, at så mange unge under 27 år køber årskort til museet og er medvirkende til, at museet har en relativ høj andel af gæster mellem 18 og 27 år.

## Øvrige kampagner

Hen over året blev der efter behov lanceret en lang række mindre kampagner for museets webshop, udeservering på museets tagterrasse, omvisninger, efterårsferie for børn, sommerkoncerter, teaterforestillinger, arrangementer og 'happy hour'-tilbud i cafeen, der skulle trække gæster til torsdag aften.

Kampagnerne foregik typisk på SoMe og blev i relevante tilfælde suppleret af influencerindsatser. Alt med overbevisende resultater i form af besøgstal.

# Bygning

Museets første bygning, opført af arkitekten Vilhelm Dahlerup, åbnede i 1887, og i 2022 kan museet således fejre 125-års jubilæum på Dantes Plads

## Bæredygtig fremtidssikring af Glyptoteket

I 2020 blev der på baggrund af en omfattende arkitektkonkurrence indgået rådgiveraftale med Rambøll og Rørbæk & Møller som totalrådgivere på et byggeprogram for et kommende indeklima-projekt. Projektet skal forbedre museets indeklima og er meget omfattende, ikke mindst på grund af de fredede bygningers komplekse karakter. I foråret 2021 lå det endelige byggeprogram med tilhørende budget klar, og efteråret blev brugt på en grundig granskning. Der er i løbet af 2021 sideløbende med arbejdet med byggeprogrammet gennemført et stort antal tekniske undersøgelser og analyser, herunder et omfattende bygnings-syn udført af Varmings Tegnesteue, arkivundersøgelser, bevaringsrapporter mv., der sammen med byggeprogrammet skal danne afsæt for en endelig realiserings- og tidsplan for ikke blot et forbedret indeklima, men en samlet bæredygtig fremtidssikring af museet.

I løbet af 2021 er der desuden udført en række arbejder på museets facader, herunder pyramiden, samt renovering af bl.a. vægge i Henning Larsens bygning samt gulve. Museet har derudover indgået samarbejde med Københavns Kommune ift. projekt 'Bæredygtig bundlinje 2.0', som skal sikre museet en bedre miljøprofil. Projektet afsluttes i efterår 2022.

Museets magasinforhold har været udfordret de seneste år pga. manglende plads og faciliteter. Der er derfor behov for en opgradering af museets magasiner i nuværende fjernmagasin, og behov for at aflaste magasinerne på museet. I 2021 blev det besluttet af flytte det nuværende fjernmagasin til et andet og større. Selve flytningen vil ske i 2022.

## Publikumsfaciliteter

Museets offentlige tagterrasse blev i 2021 renoveret og opgraderet med bl.a. nyt møblement og beplantning. Derudover blev der installeret en ny bar, så der i sommermånederne er mulighed for at nyde en forfriskning på taget, samt lydanlæg. På baggrund af en bevilling fra Ny Carlsbergfondet vil lydanlæggene i Festsalen og Vinterhaven også blive opgraderet for en bedre lydoplevelse til bl.a. arrangementer.

Der arbejdes løbende med ny wayfinding på museet, og i årets løb er der bl.a. kommet ny skiltning i Vinterhaven og kælderområdet samt på tagterrassen. Derudover er infopunktet ved forhallen et nyt initiativ i 2021, som skal medvirke til en bedre brugeroplevelse og give gæsterne mere information om museets arkitektur, samlinger og mæcener.





# Butik

Glyptotekets butik har et varieret vareudvalg, der tager afsæt i museets samlingsområder og aktuelle særudstillinger. Målet er at sælge kvalitetsvarer i mange prisklasser og både henvende sig til børn og voksne. Det gælder alt fra kunstbøger, plakater og kort, afstøbninger af museets kunstværker og kunstnerartikler til mode- og livsstilsorienterede produkter som f.eks. smykker, sæber og tørklæder.

Såvel Glyptotekets museumsbutik som webshop fortsatte den positive udvikling i 2021. På trods af nedlukning i næsten fire måneder nåede butikken en samlet omsætning på 2,7 mio. kr., hvilket er et positivt resultat set i forhold til 2020 og 2019. Webshoppens oplevede også fremgang, dog ikke så markant som i 2020.

Arbejdet med at gøre museumsbutikken endnu mere synlig og tilgængelig har også fyldt i 2021, og der arbejdes med en plan om et lysere interiør, en bedre indretning og mere hyldeplads, så varesortimentet kan udvides lidt.

# Café

Café Picnic genåbnede, som museet, ultimo april – i starten med en forholdsvis beskeden tilstrømning. I løbet af sommeren steg omsætningen dog, og cafeens omsætning var i flere måneder på samme niveau som 2019 til trods for det markant lavere besøgstal på museet. Ved årets udgang var cafeens omsætning trods længere nedlukning steget 17% sammenlignet med 2020.

I juli blev Glyptotekets nyrenoverede tagterrasse med serveringskøkken indviet. Det gav mulighed for at lancere et nyt initiativ, *Picnic på taget*, hvor museets gæster i dagtimerne kunne nyde en let anretning samt drikkevarer på tagterrassen hele juli og starten af august. Tilbuddet blev markedsført via egne kanaler og via museets sommerkampagne, og det var en succes med masser af liv på museets top.

Torsdagsbar-konceptet *Torsdag på Taget* blev genoptaget i en version, hvor gæsterne fik tre retter mad og tilhørende drikkevarer. Som følge af opretholdelse af afstandskrav mm. var der et begrænset antal pladser samt timeslots, så der kunne afholdes to arrangementer pr. gang. Alle arrangementer var udsolgte.

Grundet corona har der været færre udlejningsarrangementer end vanligt. De få gennemførte er sket i godt samarbejde med Picnic.



# Økonomi

Glyptoteket holdt lukket pga. corona fra december 2020 og genåbnede først den 21. april 2021, hvilket naturligvis har haft indvirkning på museets økonomiske situation. Museet gennemførte et ambitiøst udstillingsprogram med flere udstillinger end normalt, da flere var udsendt og derfor blev vist samtidigt. Derudover er der gennemført en lang række vedligeholdelsesopgaver på bygningerne. Dette har samlet set betydet, at Glyptotekets udgifter er steget markant fra 78,8 mio. kr. i 2020 til 98,5 mio. kr. i 2021. Dette til trods er årets regnskabsresultat bedre end forventet og er endt med et overskud.

## Indtægter

Glyptoteket er et statsanerkendt museum, der modtager driftsstøtte fra Slots- og Kulturstyrelsen og fra Ny Carlsbergfondet. I 2021 har museet desuden modtaget 6,9 mio. kr. i støtte fra diverse statslige puljer, herunder 4,5 mio. kr. i lønkomensation til hjemsendte medarbejdere og 1,9 mio. kr. i støtte til tabte entréindtægter samt øvrige betydningsfulde større eller mindre ekstraordinære tilskud, der gjorde det muligt at gennemføre en lang række publikumsrettede aktiviteter.

Andelen af den statslige støtte til driften udgør i 2021 35 % mod 40 % i 2020. Faldet i andelen af den statslige støtte skal bl.a. ses i lyset af den markant forøgede aktivitet i 2021 set i forhold til 2020, bl.a. med hele fem særudstillinger, som alle har været fondsfinansierede. Museet har søgt ekstraordinært mange fonde i 2021, og fondsfinansieringen steg med godt 13 mio. kr. til 23,4 mio. kr., hvilket har medført en stigning i andelen af fondsfinansiering fra 14 % i 2020 til hele 24 % i 2021. Dertil kommer særbevillinger fra

Ny Carlsbergfondet og Carlsbergfondet, der udgør 8 %.

Entréindtægterne steg ligeledes med knap 3 mio. kr. fra 8,2 mio. kr. i 2020 til 11,1 mio. kr. i 2021 og udgør 11 % af de samlede indtægter.

En anden positiv følgevirkning af det høje aktivitetsniveau ses også i de øgede kommercielle indtægter. Samlet er de kommercielle indtægter steget med 2,8 mio. kr. siden 2020, hvoraf butik og café bidrager med hhv. 0,8 og 0,4 mio. kr.

I efteråret 2020 oprettede Glyptoteket en støtteforening. Dette har medført, at Glyptoteket fik udbetalt godt 1 mio. kr. i momskompensation, hvilket var noget højere end ventet.

## Udgifter

Den markante stigning i udstillingsaktiviteten afspejler sig tilsvarende i udgiftsfordelingen i driftsudgifterne. Andelen 'Udgifterne til museets kerneaktiviteter – forskning, udstillinger, formidling og kommunikation' er steget fra 33 % i 2020 til 38 % i 2021, mens andelen af udgifter til bygningernes drift og administration er faldet lidt. Glyptotekets bygninger, hvoraf de ældste er fra hhv. 1897 og 1906, er fredede og kræver i stigende omfang omfattende vedligehold. Vedligeholdelsesopgaverne, der blev påbegyndt i 2020, fortsatte i 2021 mens museet var lukket, og er medvirkende til, at udgifter til bygningsdrift og sikkerhed stadig ligger højt på 42 %.

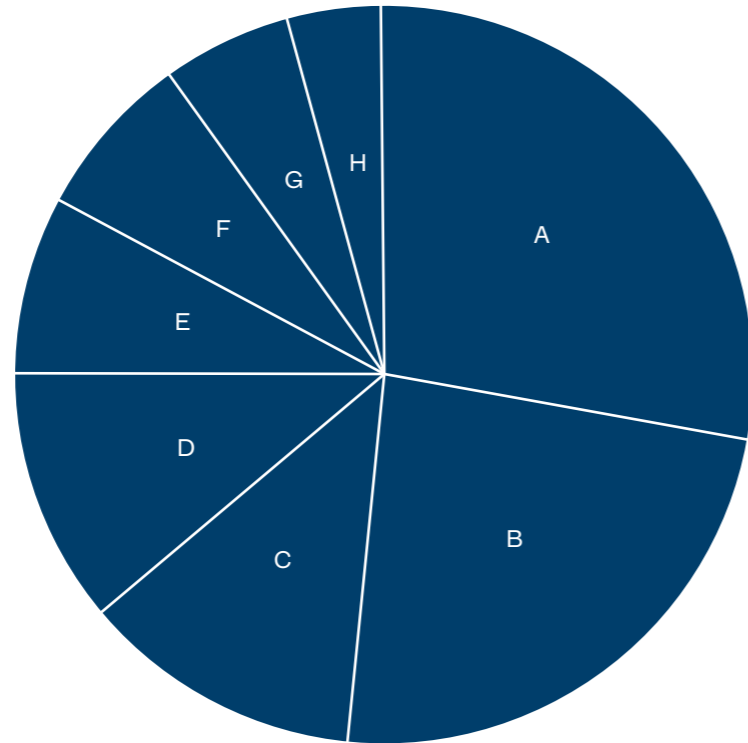
Tak til følgende, der har støttet museets drift og aktiviteter i 2021:

Aage og Johanne Louis-Hansens Fond  
Augustinus Fonden  
A.P. Møller og Hustru Chastine Mc-Kinney Møllers Fond til almene Formaal  
Bikubenfonden  
Carl Nielsen og Anne Marie Carl-Nielsens Legat  
Carlsbergfondet  
Det Obelske Familiefond  
Kirsten og Freddy Johansens Fond  
Ny Carlsbergfondet  
Paula Fanny Johanne og Bertrand Olsens Legat  
Slots- og Kulturstyrelsen

# Nøgletal og oversigter

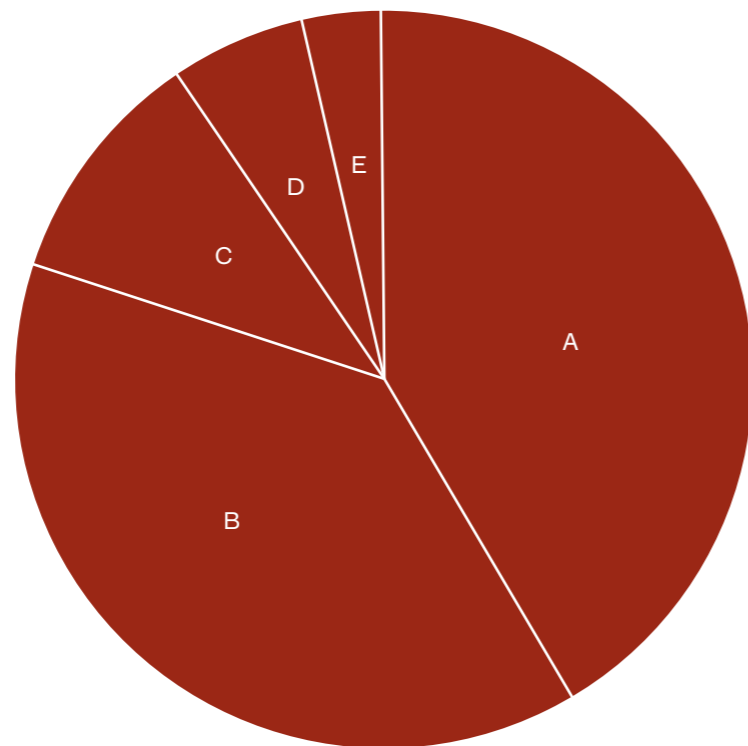
## Finansiering 2021

- A Driftstilskud Slots- og Kulturstyrelsen 28%
- B Fonde og sponsorater 24%
- C Driftstilskud Ny Carlsbergfondet 12%
- D Entré og årskort 11%
- E Særbevillinger Ny Carlsbergfondet og Carlsbergfondet 8%
- F Særbevillinger Slots- og Kulturstyrelsen 7%
- G Kommercielle indtægter 6%
- H Andre indtægter 4%



## Udgifter 2021

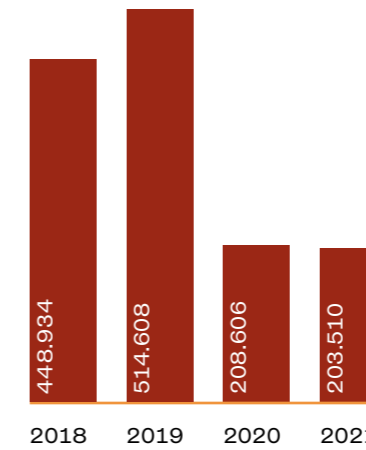
- A Bygningsdrift og sikkerhed 42%
- B Forskning, udstillinger, formidling og kommunikation 38%
- C Administration 10%
- D Kommercielle aktiviteter 6%
- E Byggeprojekter 4%



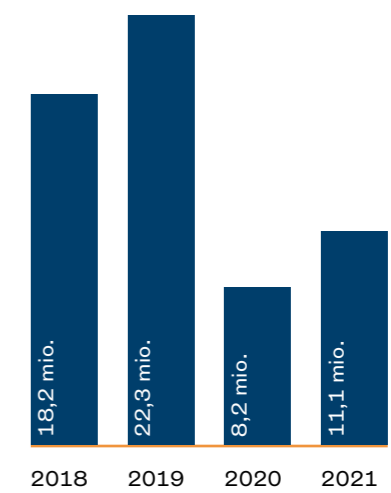
## Besøgsstatistik og entré

Det samlede besøgstal endte på 203.510 gæster, hvilket er et lille fald ift. 2020 (208.606). Museet var lukket pga. corona i næsten fem måneder i 2021 mod to måneder i 2020. Dog var der samlet set flere betalende gæster, og entréindtægterne steg fra 8,2 mio. kr. i 2020 til 11,1 mio. kr. i 2021.

### Besøgstal

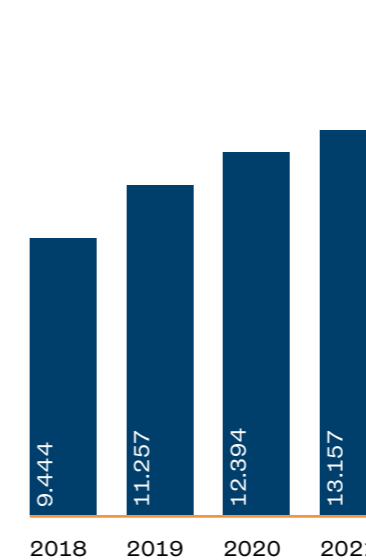


### Entréindtægter

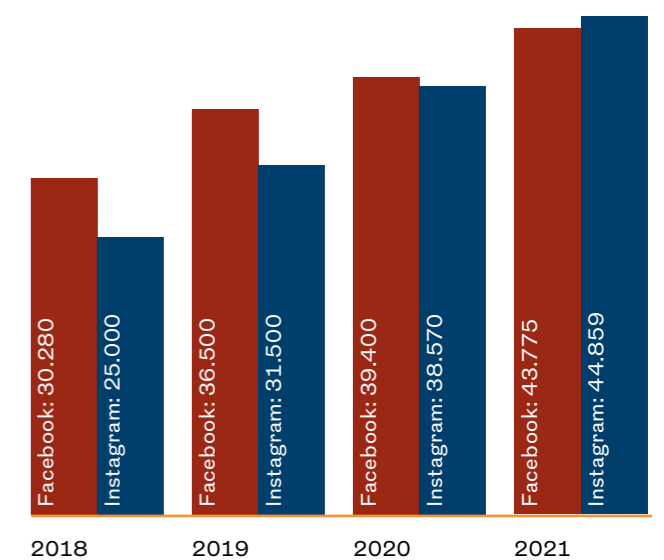


## Synlighed

### Modtagere af nyhedsbrev



### Følgere på sociale medier







## Omvisninger og undervisningsforløb

Samlet antal private omvisninger:  
2021: 74  
(2020: 64)

Samlet antal offentlige omvisninger:  
2021: 66  
(2020: 58)

Samlet antal undervisningsforløb:  
2021: 207 klasser  
(2020: 190 klasser)

Antal skoleklasser på besøg på egen hånd:  
461 klasser  
(2020: 451 klasser)

## Publikationer

### Udstillingskataloger

Bagh, T. & Manniche, L. (red.) (2021), *Bes. Dæmongud – Ægyptens beskytter*, Ny Carlsberg Glyptotek

Bagh, T. & Manniche, L. (red.) (2021), *Bes. Demon God – Protector of Egypt*, Ny Carlsberg Glyptotek

Horwitz Tommerup, C. & Manly, A. (red.) (2021), *Auguste Rodin – Forskydninger*, Ny Carlsberg Glyptotek

Horwitz Tommerup, C. & Manly, A. (red.) (2021), *Auguste Rodin – Displacements*, Ny Carlsberg Glyptotek

Kærsgaard Gregersen, A. & Manly, A. (red.) (2021), *Michael Armitage – Beretning fra en analfabet*, Ny Carlsberg Glyptotek

Kærsgaard Gregersen, A. & Manly, A. (red.) (2021), *Michael Armitage – Account of an Illiterate Man*, Ny Carlsberg Glyptotek

Boe Bierlich, E. & Manly, A. (red.) (2021), *ANNE MARIE CARL-NIELSEN*, Ny Carlsberg Glyptotek og Strandberg Publishing (dansk udgave)

Boe Bierlich, E. & Manly, A. (red.) (2021), *ANNE MARIE CARL-NIELSEN*, Ny Carlsberg Glyptotek og Strandberg Publishing (engelsk udgave)

Artikler  
(fagfællebedømte arbejder)

Boe Bierlich, E. (2021), "Anne Marie Carl-Nielsen. Uudslukkelig", i: Manly, A. & Boe Bierlich, E. (red.), *ANNE MARIE CARL-NIELSEN*, Ny Carlsberg Glyptotek og Strandberg Publishing

Boe Bierlich, E. (2021), "Anne Marie Carl-Nielsen. Inextinguishable", i: Boe Bierlich, E. & Manly, A. (red.), *ANNE MARIE CARL-NIELSEN*, Ny Carlsberg Glyptotek og Strandberg Publishing

Frederiksen, R. (2021), "Anne Marie Carl-Nielsens originale kopier", i: Manly, A. & Boe Bierlich, E. (red.), *ANNE MARIE CARL-NIELSEN*, Ny Carlsberg Glyptotek og Strandberg Publishing

Frederiksen, R. (2021), "The Original Copies of Anne Marie Carl-Nielsen", i: Manly, A. & Boe Bierlich, E. (red.), *ANNE MARIE CARL-NIELSEN*, Ny Carlsberg Glyptotek og Strandberg Publishing

Horwitz Tommerup, C. (2021), "Objekternes forskydning – Rodins samling som eksperimentarium", i: Horwitz Tommerup, C. & Manly, A. (red.), *Auguste Rodin – Forskydninger*, Ny Carlsberg Glyptotek

Horwitz Tommerup, C. (2021), "Displacing Objects – Rodin's Collection as a Space for Experimentation", i: Horwitz Tommerup, C. & Manly, A. (red.), *Auguste Rodin – Displacements*, Ny Carlsberg Glyptotek

Lejsgaard Christensen, J. & Frederiksen, R. (2021), "En liden-skabelig samler – tilblivelsen af Carl Jacobsens museum i slutningen af 1800-tallet", i: Horwitz Tommerup, C. & Manly, A. (red.), *Auguste Rodin – Forskydninger*, Ny Carlsberg Glyptotek

Lejsgaard Christensen, J. & Frederiksen, R. (2021), "Collecting with Passion – Towards Carl Jacobsen's Museum in the late 19<sup>th</sup> Century", i: Horwitz Tommerup, C. & Manly, A. (red.), *Auguste Rodin – Displacements*, Ny Carlsberg Glyptotek

Forskningsformidlende publikationer (ikke fagfællebedømte)

Boe Bierlich, E. (2021), "Indledning", i: Boe Bierlich, E. & Manly, A. (red.), *ANNE MARIE CARL-NIELSEN*, Ny Carlsberg Glyptotek og Strandberg Publishing

Boe Bierlich, E. (2021), "Introduction", i: Boe Bierlich, E. & Manly, A. (red.), *ANNE MARIE CARL-NIELSEN*, Ny Carlsberg Glyptotek og Strandberg Publishing

Horwitz Tommerup, C. (2021), "Auguste Rodin – Forskydninger", i: Horwitz Tommerup, C. & Manly, A. (red.), *Auguste Rodin – Forskydninger*, Ny Carlsberg Glyptotek

Horwitz Tommerup, C. (2021), "Auguste Rodin – Displacements", i: Horwitz Tommerup, C. & Manly, A. (red.), *Auguste Rodin – Displacements*, Ny Carlsberg Glyptotek

Kærsgaard Gregersen, A. (2021), "Beretning fra en analfabet", i: Manly, A. & Kærsgaard Gregersen, A. (red.), *Michael Armitage – Beretning fra en analfabet*, Ny Carlsberg Glyptotek

Kærsgaard Gregersen, A. (2021), "Account of an Illiterate Man", i: Manly, A. & Kærsgaard Gregersen, A. (red.), *Michael Armitage – Account of an Illiterate Man*, Ny Carlsberg Glyptotek

Ny Carlsberg Glyptotek  
Dantes Plads 7  
1556 København V  
+ 45 33 41 81 41  
info@glyptoteket.dk  
www.glyptoteket.dk

Fotos:

Ana Cecilia Gonzalez  
Martha Wagner  
Anders Sune Berg

Design:

Rasmus Koch Studio

**Glyptoteket**